



***KOSTEL SV. MICHAELA
HROZOVÁ***

Kostel sv. Michaela v Hrozové

Zasvěcení: Archanděl Michael

Obec: Hrozová, okres: Bruntál, kraj: Moravskoslezský

Biskupství: Ostravsko-opavské, děkanát: Krnov

DUCHOVNÍ PATRON

Archanděl Michael je jedním ze tří andělů stojících před trůnem Božím. Ve zjevení svatého Jana je líčen jako velitel nebeských vojsk v bitvě proti Satanovi a jeho silám. Bůh ho poslal aby vypudil Lucifera, který vedl vzpouru mezi anděly. Jméno Michael znamená „Kdo je jako Bůh,,. Zpravidla je ztotožňován s „andělem Páně,, Starého zákona, který byl ochráncem Izraele. V umění bývá nejčastěji zobrazován v červeném a zeleném šatě a zeleném či bílém zářivém brnění. V rukou třímá meč nebo kopí. Jako anděl smrti a božské spravedlnosti někdy drží v ruce váhy. Je také andělem míru a obhajuje vůli Boží. Jeho poselství zní: Ve světě nemůže být mír, jestliže nedokážeme realizovat mír ani sami v sobě. Za svého patrona si archanděla Michaela vybrali vojáci, výsadkáři, příslušníci bezpečnostních sil a je také patronem umírajících.

Svátek: 29.září

Atributy: váhy, drak, meč

ÚVOD

Malebný kostel sv. Michaela v Hrozové dodnes vydává svědectví o mnohasetleté historii obce a je vlastně věrným otiskem dějin, jež tudy prošly. Za svůj vznik stavba vděčí obdivuhodné pílí a úsilí středověkých lidí 13. století, kteří ves na okraji divočiny i její nejcennější součást – kostel – budovali s vidinou budoucí prosperity následujících pokolení a „věčných hodnot Božího řádu“, nelitující námahy, za níž valná část z nich reálně ani nemohla očekávat rychlou návratnost vynaložené energie a financí. Prostě jen věřili a věděli, co je správné. V tom jim daly za pravdu desítky následujících generací, které znovu a znovu houževnatě a nešťastným událostem, válkám, epidemiím a požárům navzdory udržovaly a rozvíjely život ve vsi, jež jim byla nebo se stávala domovem. V ní jim byl přirozenou duchovní oporou kostel, skýtající útěchu, naději a v neděle a svátky i tolik potřebné vytržení z každodenní driny a životního lopocení.

STAVEBNÍ VÝVOJ

Krajina podél středního toku potoka Hrozové v klimaticky příznivé a úrodné oblasti Osoblažska byla člověkem příležitostně využívána už v raném středověku. Zdá se, že právě s jeho občasnými návštěvami a stezkou, která protínala obecní katastr, souvisí i prozatím ojedinělý nálezy řecké antické a tři byzantských mincí ze 6.–7. století v Hrozové. Zatím bez dostatečné opory v archeologických nálezech můžeme jen usuzovat, že území pozdější vsi Hrozové se stalo předmětem intenzivnějšího zájmu slovanských kolonistů snad někdy ve 12., nejpozději v 1. třetině 13. století. V blíže neznámé době, asi kolem let 1225–1235, bylo nad levým břehem Hrozové vytyčeno a rozměřeno jádro nové osady a kolem něj polnosti osadníků. Při lokaci vsi, která nejspíše převzala pojmenování podle názvu potoka, využil neznámý organizátor kolonizačního podniku tehdy pokročilých urbanistických zásad. Vesnice nabyla formy kratší dvouřadé osady charakteristické poměrně malými rozestupy mezi jednotlivými usedlostmi s částečně záhumenicovou plužinou. Tento typ vesnického půdorysu, stejně jako dosti malá výměra lánů svázaných s jednotlivými usedlostmi (v 16. století kolem 7,35 ha), naznačují, že lokace byla zahájena ještě před rokem 1247, resp. 1248, kdy na Osoblažsku započala grandiózní další vlna kolonizace iniciovaná olomouckým biskupem Brunem ze Schauenburku a organizova

ná jeho vazaly. Základní osnova intravilánu Hrozové se přitom v hlavních rysech dochovala dodnes. V řídké dochovaných písemných pramenech byla ves poprvé připomenuta 30. června 1309.

O vlastnických vztazích Hrozové ve 12. a 13. století nevíme nic určitého. I když z písemných pramenů vyplývá, že krajina v povodí horního toku říčky Osoblahy, tzv. osoblažský újezd, se někdy před rokem 1238 dostala do vlastnictví olomouckého biskupa Roberta (biskupem v letech 1202–1238/1240), v tzv. testamentu biskupa Bruna z 29. listopadu 1267 ves nebyla uvedena. Je tedy možné, že jako součást opavské provincie patřila k zeměpanským statkům, případně ji mohl držet nějaký, dnes již neznámý, příslušník šlechty. Teprve na počátku 14. století se dovídáme, že v blíže neznámé době před červnem 1309 ji získali páni z Fulštejna a snad už koncem 13. století se Hrozová stala dědičným majetkem Konráda z Fulštejna, syna biskupského stolníka Herborda z Fulštejna, v roce 1281 komorníka opavského vévody Mikuláše I. a v roce 1285 purkraběte ve službách českého krále Václava II. Počátkem 14. století Konrád sídlil na dvorci v Kobernu a Hrozovou spravoval jeho rychtář Balderich (Weldricus), doložený k roku 1309. Podle jména lze opatrně usuzovat, že Balderich patřil k cizincům, kteří ve službách vlivných Fulštejnů přišli na Osoblažsko

z Dolního Saska, z Vestfálska anebo z Porýní. Ve vsi dohlížel na výběr vrchnostenských dávek, řídil vesnické záležitosti a byl tu soudcem. Jako takový se počítal mezi Konrádovy ministeriály a spolu s dalšími vazaly tvořil v případech potřeby Konrádovu družinu. Nejpozději se smrtí Konráda z Fulštejna (zemřel před rokem 1317, Eduard Richter se bez dokladů domníval, že k tomu došlo již v roce 1312) se Hrozová s Kobernem staly součástí statků ostatních Fulštejnů, byly začleněny do struktury lenního zboží Herborda IV. svázaného s hradem Fulštejnem u Bohušova a od té doby až do počátku 70. let 19. století zůstaly pod lenní svrchovaností olomouckého biskupství, resp. od 5. prosince 1777 olomouckého arcibiskupství.

Bez archeologicky získaných důkazů nelze spolehlivě rozhodnout, zda hned při založení vsi bylo na severním konci jejího jádra, na mírné vyvýšenině nad prostranstvím, kde se od staré cesty z Moravy do Slezska odštěpovala místní spojka do Rusína, vyznačeno místo pro pohřebiště nebo, zda první osadníci příslušeli k farnímu obvodu některého blízkého farního kostela a u něj měli pochovávat i své zesnulé. V každém případě však bouřlivý kolonizační ruch v průběhu 13. století na Osoblažsku vedl nejpozději koncem 3. čtvrtiny 13. století ke zřízení kostela a hřbitova přímo v Hrozové. Oprava vnějších omítek stavby na jaře a v létě 2011 přinesla nová

zjištění, na jejichž základě se lze domnívat, že k vybudování kostela sv. Michaela došlo asi v době kolem roku 1270, pravděpodobně ještě předtím, než stavební dění na Osoblažsku významně ovlivnila činnost vynikajících kameníků stavících pro olomouckého biskupa Bruna ze Schauenburku (biskupem v letech 1245/1247–1281) nový městský kostel sv. Marie Magdalény v Osoblaze. Kostel v Hrozové tak, spolu s kostelem sv. Jiří v sousedících Pelhřimovech, patří k nejstarším dochovaným stavebním památkám na Osoblažsku a potažmo na celém moravsko-slezském pomezí. Tyto kostely v nedávno založených nebo transformovaných vsích byly charakteristické jednoduchým schématem, jež úspornou formou zajišťovalo naplnění základních potřeb kladených na sakrální stavby v kolonizačních oblastech. Sestávaly z kratší obdélné, někdy jen čtvercové, lodi a užšího presbytáře na východě, zpravidla se zhruba čtvercovým půdorysem. Od většiny venkovských kostelů ze 13. století v širším okolí, jak na moravské, tak na slezské straně tehdejší hranice, se však stavba v Hrozové už od počátku odlišovala hranolovou věží v ose západního průčelí.



700 let Hrozové

Celé toto nejstarší jádro kostela se vzácně dochovalo: dosud stojí v původní téměř plné výši masivní kamenné obvodové zdi lodi, presbytáře i věže. Do kostela se od počátku vstupovalo z jižní strany lodi portálem, jehož původní tvar se však nezachoval, v místě dnešního hlavního vstupu. Ten byl natočen vstříc cestě od vesnice, která na hřbitov vstupovala bránou v ohradní zdi. Loď byla osvětlena z jižní strany dvěma malými, vysoko usazenými okénky s křivými špaletami, jejichž záklenek je jakoby na rozpacích, zda má dodržet ještě půlkruhový tvar románského původu nebo už se ve vrcholu goticky hrotitě zalomit. Při opravách kostela se na severní straně lodi nenalezly pozůstatky původních oken; snad zde vůbec nebyla, eventuálně jediné okénko zaniklo při vybourání většího barokního okna přibližně v ose severní zdi. Loď byla uvnitř nejspíše krytá rovným dřevěným stropem, který mohl být po středověkém způsobu podbit prkny zesponu na vazné trámy krovu. Tento původní krov sedlové střechy byl nižší než dnešní střecha a pokrytý šindeli (o změřené délce 55 a 57 cm). Obrys nejstarší střechy je dodnes patrný v podkroví i s otisky několika šindelů v omítce věže. Střechu svíraly kamenné trojúhelné štítové zdi; východní štít byl později stržen, jádro západního štítu po stranách věže se však dochovalo, včetně atypického, zdivem šikmo vedeného drobného, nejspíše přisvětlovacího okénka po jižním boku věže. To bylo druhotně z vnější strany

zaslepeno zazdívkou a rozpoznala je až Petra Kaniová na jaře 2011. Přibližně stejně vysoký, ale užší presbytář na východě si uchoval v ose východní zdi původní raně gotické okno s lomeným záklenkem a oboustranně rozevřenou špaletou. Jeho ostění bylo vyzděno z lomového kamene, uvnitř však byl kamenný rám pro osazení zasklení, vytesaný z bělavého jemnozrnného pískovce nejspíše těženého v nejbližším okolí Hrozové. Okénko bylo o poznání vyšší i širší než okna lodi a zdůrazňovalo tak orientaci kostela i jeho nejposvátnější součást – oltární mensu před ním v interiéru presbytáře. Existenci podobného, snad o něco menšího okna předpokládáme i v jižní zdi presbytáře, ale tady zaniklo v 18. století při barokním rozšíření stávajícího okna. Architektonickou důležitost presbytáře dále na exteriéru zvýraznily dvaopěrákyjehovýchodníchnároží.



oprava věže 2010



kostel před opravou

Oba byly diagonálně přisazené k nároží, zhruba v polovině výšky odstupněné. Ze zachovaných stop a spár usuzujeme, že odstupnění i vrchol opěráků kryly malebné drobné sedlové stříšky, oblíbené zejména v architektuře 2. poloviny 13. století. Opěráky však zároveň plnily i statickou funkci, protože presbytář byl uvnitř, narozdíl od lodi, zaklenutý těžkou kamennou klenbou s vysoko do středu vzdutými vrcholnicemi. Typický, archaický, neuspořádaný rub klenby z lomového kamene je dobře patrný v podkroví, ale v interiéru dnes převládá barokní a klasicistní úprava. Do provedení podrobnějších průzkumů vnitřku kostela proto zatím spolehlivě nevíme, zda klenba presbytáře byla původně v tradici pozdně románského stavitelství bez kamenných žeber nebo, zda tato žebra byla odstraněna při některé z pozdějších



nový kříž v roce 2009

oprav (zbytkem jednoho z žebrových dílců může být fragment z bělavého pískovce s osovou ryskou a postranními ústupky pro osazení prken bednění druhotně zazděný v podkroví oratoře nad sakristií). Také presbytář shora chránila sedlová střecha na východě sevěrná kamenným trojúhelným štítem. Jeho torzo je na stavbě dochováno, a to včetně paty drobného východního okénka v ose. Podkroví lodi a presbytáře propojoval 0,75 m široký průchod, jehož spodní část je patrná v podstřeší kostela nad vítězným obloukem.

Do presbytáře původně vedl z jižní strany samostatný, mírně lomený vstup – tzv. kaplanský vchod. Zřizování samostatných portálů do presbytářů bylo ve 13. století hojně rozšířené ve Slezsku, v Lužicích a v Sasku, zatímco v Čechách a na Moravě se jednalo spíše o vzácnost.

Na západě stavbě dominovala zděná hranolová raně gotická věž. Původně byla dostupná jen z lodi portálkem pravděpodobně sekundárně upraveným. Takto dobře chráněné přízemí věže prosvěťovalo vysoko položené štěrbinové okénko v západní zdi, později zazděné cihlami, jež odhalil průzkum Petry Kaniové. Uvnitř věže stoupalo strmé dřevěné schodiště do vyšších pater, rovněž jen spore osvětlených a provětrávaných štěrbinovými okénky s dovnitř rozevřenými špaletami. Teprve nejvyšší dochované středověké patro věže se k západu, jihu a severu otevíralo třemi vysokými štíhlými okny s nepravidelně půlkruhovými nebo lehce zalomenými záklenky vyskládanými z lomového kamene a s oboustranně rozevřenými špaletami. Z věže vede do podkroví lodi mírně hrotitý průchod, v jehož ostění se dochovala kapsa pro dřevěnou závoru, na jižní straně hluboká 0,3 m, na severní straně však až 1,8 m. Některé detaily stavby, především méně obvykle zakončené opěráky (jejich sedlové stříšky známe např. ze Slezska z náročnějších a větších venkovských kostelů např. v Černici, Starém Zámku, případně z Tymové, častěji se však vyskytovaly u městských kostelů – např. v Grotkově, v Bruntále, v českém Chomutově, atd.) sice prozrazují, že objednavatel nechyběly jisté ambice, kostel v Hrozové však přece zůstává především ukázkou práce prostých zedníků a málo zkušených kameníků. Většina vstupních, průchozích i okenních otvorů byla jen nej-

jednodušeji vyzděna z lomového kamene, i když dobře přebraného a skládaného. Zevrubný průzkum Petry Kaniové a Františka Koláře po sejmutí omítek našel na objektu celou řadu nesrovnalostí v nasazeních okenních špalet v lodi, na věži či v disproporcí linií na jižní straně věže. Zdá se proto, že stavební skupina při realizaci občas tápala a teprve během stavby se postupně pracně a cestou nápravy omylů dobírala hledaného výrazu. I tyto drobnosti zpětně potvrzují, že kostel v Hrozové patří k nejstarším kamenným stavbám tohoto typu na Osoblažsku a že pochází ještě z časů, kdy se lokální stavební zkušenost teprve formovala.

Kolem kostela se rozkládal hřbitov ohrazený zdi vyskládanou z lomového kamene, jejíž malebnost zachránila Hana Pavelková. Síla zdi osciluje mezi 0,74–0,86 m. Její jádro se dochovalo, místy ovšem značně přestavěné a na východě později rozšířené. Na západě a jihozápadě byla hřbitovní zeď vzepřena kamennými opěráky. Nejméně na dvou místech nízko nad dnešním terénem ji prolamovaly vyšší obdélné otvory, jejichž účel pro absenci podrobnějších průzkumů dosud nebyl uspokojivě objasněn. Na jihu se na hřbitov vstupovalo původně asi jedinou bránou v místech dnešního vchodu.

Brána měla podobu průchozí věže s čelním průjezdem a otevřenou vnitřní stranou. Torza bočních zdí brány, která stála ještě roku 1804, jsou na hřbitově dosud viditelná.



letecký pohled

Kostel byl zasvěcen sv. archandělu Michaelovi, strážci nebes a váziči lidských duší při Posledním soudu; snad proto není chybou spekulovat o tom, že zakladatelem kostela mohl být příslušník rytířského stavu, i když jisté to není. Spolehlivě zatím nerozřešenou otázkou zůstává, zda kostel v Hrozové vděčil za svůj vznik iniciativě některého z příslušníků rodu pánů z Fulštejna. Pokud ano, nejspíše by se jednalo o stolníka Herborda z Fulštejna (na Moravě

činný v letech 1247–1288), případně o jeho syna Konráda, na Moravě doloženého snad již k 6. prosinci 1269, nejpozději od 18. října 1279. Prvním známým správcem kostela (plebánem) byl v roce 1309 kněz Mikuláš, zároveň kaplan Konráda z Fulštejna. Jako každý středověký kostel, musela být i hrozovská svatyně od počátku vybavena tzv. kostelním věnem, tedy půdou, jejíž výnos sloužil k vydržování kostela a jeho správce.

O výši tohoto věna nemáme zprávy, víme však, že 30. června 1309 kostelní nadání obohatil Konrád z Fulštejna o jeden a půl lánu pozemků a k tomu přidal ještě dalšího půl lánu. Učinil tak pro spásu duše své, svého bratra Herborda (II. z Fulštejna a z Trabergu, který zahynul v památné bitvě na Moravském poli 26. srpna 1278) a svých rodičů. Od toho okamžiku se v Hrozové, kromě obvyklých mší, ve středověku sloužily i slavnostní zádušní mše za pány z Fulštejna a vedle kostela sv. Martina v Bohušově se tak hrozovská svatyně stala i jakýmsi památníkem fundátora a jeho rodiny. Kostelní zboží tedy počátkem 14. století získalo rozlohu větší než dva lány. Protože pan Konrád v minulosti zneužil kostela a faráři Mikulášovi tím způsobil újmu, přidal kostelu na „věčné časy“ i obilné desátky ze svého dvora v Koberně. Kostel tak byl poměrně dobře zajištěn nemalými příjmy, které sloužily i dalším zdejším farářům. Z nich písemné prameny připomínají k 29. březnu 1378 plebána Jana a k 10. květnu 1482 faráře Lukáše, který byl zároveň oltářníkem oltáře sv. Kateřiny ve velkém městském kostele Panny Marie v blízkých Hlubčicích.

Teprve mnoho desetiletí po výstavbě kostela, snad až někdy v pokročilém 14., v 15. nebo v první polovině 16. století, byl kostel doplněn sakristií. Nízká přízemní přístavba s obdélným půdorysem byla připojena k presbytáři na severní straně. Archeologický výzkum Michala Zezuly a Františka Koláře v roce

2010 potvrdil nejen dilatační spáry mezi zdívem presbytáře a východní zdi sakristie, ale obnažil i základy původního diagonálně situovaného opěráku jejího severovýchodního nároží. S presbytářem je sakristie propojena v mladší době upraveným obdélným vstupem. Zprvu byla osvětlena pouze drobným okénkem ve východní zdi. Uvnitř ji snad už od počátku kryl trámový strop. Možná z doby její výstavby pochází i půvabné kování svlakových dveří v hlavním vstupu s liliovými výběhy; alespoň by tomu nasvědčovaly analogické příklady dochované ve Slezsku (např. v Bolkově, v Grotkově, v Jutřině, v Maľujovicach, v Dolním Mirotíně, v Pohořelé, ve Stolci, ve Wierzbięcicach) a donedávna i v blízkých Pelhřimovech. Páni z Fulštejna o kostel přiměřeně dbali a snad sám vlivný Jiří Sup z Fulštejna († po 2. červnu 1509), bratr vratislavského světícího biskupa Jindřicha, nechal do interiéru kostela od neznámého řezbáře zhotovit námětově vzácnou a umělecky pozoruhodnou plastiku Panny Marie na půlměsíci s Ježíškem v náruči. U nohou madony se dochoval drobný anděl, který, jak vyložila Kaliopi Chamonikola, mohl být součástí skupinky andělů přidržujících kolem Marie růžový věnec. Krásné polychromované dílko vzniklo počátkem 16. století a dnes je ve sbírkách Slezského zemského muzea v Opavě.



letopočet nad jižním vstupem kostela

Po česko-uherských válkách se v Hrozové k roku 1516 udrželo 29 osadníků, přičemž o něco později rychtu ve vsi spravoval měšťan Hans Bruchlus z Hlubčic. Ten ji před rokem 1536 prodal Petru Puhmovi, ale na zásah Jana Supa z Fulštejna hrozovskou rychtu roku 1537 obsadil Hans Schenk. Vzápětí však do kraje přišla pohroma v podobě morové nákazy a roku 1538 se ves téměř zcela vylicidila. Epidemie jako by byla předzvěstí dalších potíží. V letech 1549–1551 atmosféru v osadě poznamenaly prudké spory o svobodný dvůr v Hrozové mezi Janem Helebrandtem z Janovic a Alexandrem Magnešem. V polovině 16. století se navíc původní rozsáhlé fulštejnské lenní zboží opakovaně dělilo mezi tři bratry – Ekrika, Jana a Jiřího,

poslední mužské potomky kdysi mocného rodu Supů z Fulštejna. Hrozovou s Piskořovem a Vinem v roce 1553 nakonec převzal podivínský Ekrik a i když 26. června 1554 složil za statek lenní slib do rukou katolického olomouckého biskupa Marka Khuena, už v následujících letech se po příkladu bratra Jana Supa přiklonil k učení Martina Luthera. Do Hrozové byl před rokem 1560 povolán evangelický kazatel a farář Burchard Hertwik a nic nepomohlo, že jej další olomoucký biskup vyzýval, aby se mu přišel zodpovídat do Kroměříže. Po smrti Ekrika Supa († 12. června 1562) připadla Hrozová jeho bratru Janovi a ten, topíc se v dlužích, celé fulštejnské léno i s Hrozovou roku 1566 prodal švagrovi Václavu staršímu Sedlnickému z Choltic.

Sedlničtí na Hrozové (po Václavovi držel ves jeho syn Jaroslav, pak před rokem 1608 Hrozovou převzal Jaroslavův syn Karel Kryštof a od 29. května 1617 tu byl lenním pánem nominálně Friedrich Sedlnický z Choltic) byli rovněž luteráni a tak se za jejich vlády v hrozovském kostele střídali evangeličtí faráři. Z nich známe k roku 1572 Floriana Nergera z Moravské Třebové a k roku 1601 bakaláře na krnovské latinské evangelické škole, Řehoře Künela, současně faráře v Žopovech u Hlubčic. Po smrti Friedricha Sedlnického prohlásil olomoucký biskup František kardinál z Dietrichštejna Hrozovou za odumřelé léno a roku 1625 ji udělil katolíkovu Kryštofu Trachovi z Březího. Ten v neklidné době třicetileté války nedokázal ke kostelu dosadit katolického duchovního a správa hrozovské fary proto byla ještě roku 1625, případně následujícího léta, podřízena faráři z Bohušova. Farní statut hrozovského kostela tak přestal de facto existovat a na více než čtvrt tisíciletí se kostel sv. Michaela stal filiálním. Dne 4. prosince 1630 pak kardinál Dietrichštejn postoupil Hrozovou, včetně dvou mlýnů, z nichž jeden byl povinen odvádět dávky hrozovskému kostelu, Mikuláši Trachovi z Březího, jenž si svůj nárok pojistil sňatkem s Kateřinou Sedlnickou z Choltic, jednou z dědiček Petra mladšího Sedlnického na Rudolticích. Mikuláš Trach se sice pokoušel Hrozovou zvelebit, zřídil tu pivovar a opravil starou tvrz, ale po jeho smrti († 1639) přišla další vlna pohrom v podobě nájezdů

švédských vojsk. V roce 1648 jejich rota Hrozovou vyloupila a tvrz vypálila tak, že ves po devět měsíců zůstala pustá. Proto, když se statku ujal roku 1661 právě plnoletý Jan Kryštof Ferdinand Trach z Březí, nezbylo mu než si náhradou nechat postavit nové přízemní dřevěné sídlo, v němž byla zděná toliko kuchyně s komínem. Také kostel chátral a o jeho skromnou údržbu a úklid se staral ponejvíce hrozovský učitel, jemuž se roku 1650 z Hrozové i z blízkého Rusína platilo za občasnou hru na kostelní varhany ročně jen 2 zlaté 24 krejcarů. Podle zprávy tzv. děkanské matriky z roku 1672 ve vsi už nikdo ani nevěděl, komu byl kostel původně zasvěcen. Z kdysi rozsáhlého pozemkového majetku zbylo políčko na 24 šeflů zrna výsevu, něco luk (dávaly ročně čtyři fůry sena) a zahrádka. Uvnitř svatyně se krčily tři oltáře, jež zapisovatele ničím nezaujaly, ve věži visely dva zvony a kromě šesti svícňů měl kostel jen nejnnutnější liturgické náčiní. Ve vsi tehdy bylo 33 selských usedlostí (jedna z nich opuštěná) a celkem 44 osedlých domů. o smrti Jana Kryštofa Ferdinanda Tracha († 30. března 1693) se olomoucký biskup rozhodl udělit léno Hrozovou a Pelhřimovy prodejem za 14.000 zlatých Bernardu Adamu Lvovi z Rožmitálu, zchudlému potomku kdysi nejmocnějšího rodu v jagellonských Čechách. Podlesk slavného rodového jména však na kostel sv. Michaela nedopadl, hlavně proto, že pan Bernard Adam počítal každý krejcar.



průběh oprav 2010/2011
Teprve po jeho smrti († před 25. zářím 1702) se k roku 1705 dovídáme, že nejspíše se souhlasem poručníka statku Karla Josefa z Hodic na Rudolticích byl pro jeden z bočních oltářů kostela namalován nedochovaný obraz, signovaný iniciálami malířem J. H. a opatřený letopočtem vzniku malby.

Také syn Bernarda Adama, pan Bernard Josef Antonín Lev z Rožmitálu, který užíval Hrozovou od roku 1718, se o kostel valně nestaral. Chátrající stavby se tak nakonec zželelo až bohušovskému faráři Johannu Josefu Matznerovi. Ten v letech 1727–1728 opravil svůj farní kostel sv. Martina a periodické celebrování mší v zanedbaném filiálním kostele v Hrozové mu připomnělo, že, nestarali se o svatostánek patronátní pán (Bernard Josef Antonín Lev), měl by se aspoň on přičinit o povznesení „domu Božího“, který administroval. Někdy před svou smrtí († 1748) proto farář Matzner odkázal na nejnutnější opravu kostela

průběh oprav 2010/2011
v Hrozové nemalou částku 200 zlatých. Jeho záměr však realizoval až Matznerův nástupce, bohušovský farář Andreas Anton Pratzner. Ten 21. května 1751 požádal olomouckou konzistoř o souhlas s vydáním 200 zlatých z Matznerova odkazu na opravy hrozovského kostela. Ale zprvu nepochodil. Proto alespoň roku 1757 zorganizoval odlití dvou nových zvonů pro kostelní věž. Náročného úkolu se zhostil opavský zvonář Franz Stanke. Následujícího roku se farář Pratzner rozhodl k dalšímu pokusu. 18. května 1758 znovu psal konzistoři o svolení investovat do oprav kostela v Hrozové. Tentokrát už obezřetně svou žádost zdůvodnil tím, že kostel je vystavěn po prastarém způsobu, je malý a hlavně má malá okna, takže uvnitř je stále přitmní. Konzistorní preláty dále upozornil, že věc již projednal s odborníkem – architektem – a že hodlá především zřídít okna pod kůrem tak, aby vnitřek dostatečně prosvětlil.

Podle dendrochronologických zjištění Michala Rybníčka přitom tušíme, že již od roku 1755/1756 se kácelo dříví na nový krov kostela a schopný farář Pratzler tedy postupoval velmi prozíravě a měl dalekosáhlé plány. Patrně v letech 1758–1759 se pak přestavba kostela uskutečnila. V jižní zdi presbytáře bylo v místech staršího gotického okénka vybouráno velké, půlkruhově překlenuté okno a pod ním, částečně v místech již dříve zazděného kaplanského vchodu, byla ve zdivu vyhloubena velká nika, která rozšířila prostor kolem hlavního oltáře. Podobná velká dvě barokní okna byla vybourána v jižní zdi lodi. Jejich ostění byla vyzděna z cihel, kterými byla zároveň zaslepena stará malá gotická okénka. Čtvrté barokní okno bylo prolomeno v ose severní zdi lodi. Protože uvnitř kostela zamýšlel farář zřídit nový kůr pro varhany a zpěváky o třech ramenou, dal vylámat nová obdélná okna i nízko nad terénem tak, aby osvětlila prostor pod kůrem. Trojramenná kruchta byla funkčně uspořádána tak, že západní křídlo sloužilo jako varhanní a zpěvácký kůr, jižní boční křídlo bylo vyhrazeno hrozovským obyvatelům a severní obci Rusínu. Proto též bylo každé z bočních křídel přístupné vlastním vstupem prolomeným v západní zdi lodi, k němuž po stranách věže stoupalo dřevěné, zesponované podezděné schodiště. Snad se nemýlíme, když usuzujeme, že tehdy také došlo k prolomení nového vstupu do věže od západu, jehož prosté, půlkruhově završené ostě-

ní je rovněž vyzděno z cihel, jimiž bylo zaslepeno i šterbinové okénko dříve osvětlující věžní přízemí. Renovace postihly téměř všechny části kostela. Došlo k úpravě jižního vstupu do lodi, který zevně kryla zděná předsíň. Do obnoveného vchodu byly osazeny nové dveře a na ně přeneseno staré ozdobné kování, doplněné zvenčí novým madlem, štítkem zámku a zevnitř pozdně barokním zámkem. Severovýchodní nároží sakristie bylo přezděno (nyní už bez opěráku) a možná už tehdy dostala sakristie uvnitř nový strop, v němž nosné trámy staršího (typově ještě pozdně gotického) původu doplnily nové trámy s okosením hran. Nad lodí i presbytářem byly strženy, resp. sníženy gotické východní štítové zdi a naopak boční zdi lodi presbytáře byly zvýšeny. Kostel dostal nový krov jednodušší dvojhambalkové soustavy s vloženými stolicemi (jedlové dříví na krov bylo podle dendrochronologického posudku Michala Rybníčka smýceno v letech 1755–1758). Obrys střech oživil kovaný železný kříž. Neznámý „architekt“ – ve skutečnosti zednický mistr nevalné oblastní úrovně – v Pratzlerových službách zjevně dělal, co uměl, aby za omezený peněz splnil většinu farářových požadavků.



horní pohled na zvon



detail dozděných částí kostela

Výsledkem jeho úsilí byl kompromis, který zachoval středověkou stavební substanci a přitom zejména v interiéru změnil světelné poměry a „modernizoval“ vnitřek natolik, že po několik dalších desetiletí mohl sloužit dál svému účelu. Jakýmsi epilogem pozdně barokního stavebního a renovačního úsilí bylo pořízení nové výzdoby. Z ní se však dochovalo jen větší dřevěné vyřezávané sousoší Piety, jehož řezbářské kvality, možná skryté pod nánosem mladších polychromií, lze bez odborného restaurování jen odhadovat. Plastika ve zjednodušených formách odpovídá dobovým rokokovým schémátům, např. Pietě z Domoradovic u Opavy ovlivněné pozdním dílem významného sochaře Johanna Georga Lehnera, jak na to upozornil Jaromír

Olšovský, který navrhl datování hrozovského díla do 3. čtvrtiny 18. století. U hrozovské Piety, dnes instalované v jižní předsíni kostela, a nového hlavního oltáře, který se ale nedochoval, nevíme, zda byly pořízeny z iniciativy farníků, bohušovského faráře nebo některého z představitelů lennívrchnosti. Tase totiž právě ve 3. čtvrtině 18. století změnila. Nedlouho před 27. říjnem 1760 zesnul poslední potomek Lvů z Rožmitálu, dosud nezletilý pan Antonín Bernard, a 14. července 1766 osiřelé zboží koupil za 24.000 rýnských zlatých bohatý opavský podnikatel Jan Antonín Josef Pino z Friedenthalu, od roku 1726 povýšený do stavu svobodných pánů. Ale Jan Antonín Josef Pino zemřel v lednu 1769 a léno obdrželi společně jeho čtyři synové.



madona na kůru

Z nich nejuzší vztah k Hrozové měl Jakub Felix Jiří Pino z Friedenthalu, jenž sloužil jako rytmistr v císařské armádě, roku 1771 byl povýšen do stavu svobodných pánů a nedlouho před rokem 1785 zvelebil starou dřevěnou tvrz, lépe zámeček, v Hrozové, k němuž přistavěl tzv. Stöckl. Nejspíše on se také přičinil o pořízení nového obrazu sv. Antonína Paduánského, který pro jeden z bočních oltářů kostela v Hrozové roku 1775 namaloval významný bruntálský malíř Jan Nepomuk Oderlický. Konec 18. století přinesl kostelu sv. Michaela další významné změny. V důsledku josefínských reforem, ukončení vleklých válek o tzv. rakouské dědictví ve Slezsku a všeobecného demografického rozvoje



detail madony

došlo 2. ledna 1785 k povýšení filiálního kostela na samostatné lokální kaplanství s vlastním duchovním, pro něhož byla vystavěna přízemní kaplanka o třech pokojích, kuchyni, klenuté komůrce a sklípku v místech dnešní budovy bývalé fary u hřbitova. Jméno kostela se utěšeně rozrůstalo díky mešním fundacím zakládaným už od 28. února 1758. Proto se hrozovský lokální kaplan Anton Polycarp Schlegl, původně olomoucký minoritský mnich, rozhodl, že kostel vylepší. Nejprve roku 1786 nechal odlít do věže třetí, nejmenší, zvon a roku 1787 začal s úřady vyjednávat o zvýšení sakristie o patro. Zmocněnec královského úřadu k těmto záležitostem, hrabě Ernst Mückusch z Buchbergu,

záměr v dopise kaplanovi ze 14. září 1787 neodmítl, požadoval však náležitou přípravu a v přípisu z 18. března 1789 také potřebný výkres a rozpočet. Kaplan Schlegl si proto nechal vypracovat jednoduchý plánek nástavby (dochoval se ve farním archivu), jež postačoval a roku 1790 se konečně se stavbou začalo. Provedl ji nejmenovaný zednický mistr z Rusína (Mauermeister in Raußen), jemuž bylo roku 1790 doplaceno za práci, cihly, vápno a velké plotny břidlice na podlahu 31 zlatých 54 krejcarů z kostelní pokladny. Nad starou sakristií tehdy byla stržena střecha, předělán trámový strop a podlaha dostala břidlicovou dlažbu, dodnes vzácně dochovanou. Bylo upraveno východní okénko sakristie a v její severní zdi vybouráno a cihlami obezděno nové obdélné okno. Obě okna obdržela železné mříže. Nad sakristií bylo vyzděno patro (oratoř) s větším obdélným oknem v severní zdi, velkým půlkruhovým oknem obráceným do presbytáře a současně byla ubourána koruna severní zdi starého presbytáře a podkroví oratoře bylo propojeno s půdou kostela. Ve zdivu přístavby se ocitly fragmenty raně gotických architektonických článků a tak můžeme usuzovat, že tehdy zanikly poslední zbytky původních ostění gotických vstupů v objektu. Do oratoře nad sakristií byl zřízen samostatný vchod od západu, k němuž stoupalo dřevěné vnější schodiště. Kovářské práce odvedl kovář z Hrozové, který za mříže do dvou oken sakristie inkasoval 6 zlatých 31 krejcarů a za 54 krejcarů překoval

starší železo. Sklenář z Osoblahy byl pověřen zasklením dvou nových oken v ceně 2 zlatých 8 krejcarů, zámečnick z Osoblahy dostal z kostelní pokladny za hřebíky a kování na dvě okna 2 zlaté 24 krejcarů a stolař rovněž z Osoblahy byl vyplacen 5 zlatými a 12 krejcarů za nové, hnědě natřené dveře do sakristie a dva dřevěné vnitřní okenní parapety.

Drobnější částky inkasovali i tesaři, kteří vyměnili dva trámy stropu nad sakristií (označené za velmi staré a zpuchřelé), přičemž je zřejmé, že nový krov nad oratoří byl placen z jiných zdrojů. Stavebního ruchu při kostele kaplan využil k tomu, že rudoltického sklenáře Antona Schlusche pověřil opravou zasklení jednoho z oken v kostele a nechal za 7 krejcarů opravit i dveře na kůr v lodi. Roku 1793 dodal stolař z Rusína do sakristie novou skříň na paramenta.

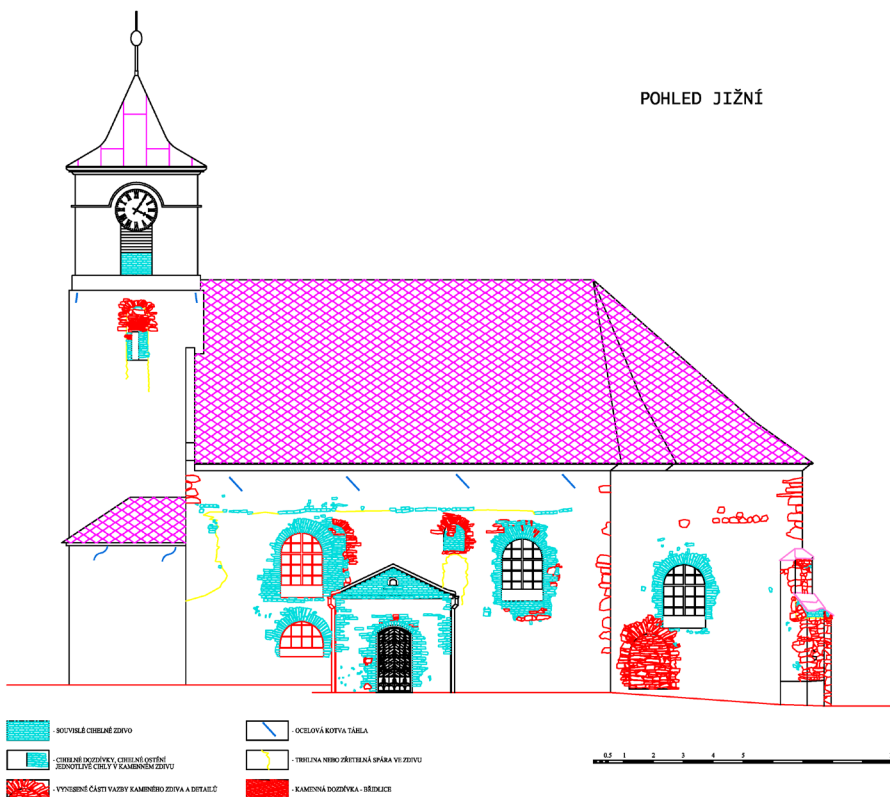
To už hrozovský kostel spravoval nový kaplan Johann Zillich, jehož hlavní starostí se stala oprava střech. Drobné výsprávký šindelového pláště z let 1796, 1798, 1799 a 1800 problém s chatrnou střechou neřešily a na nutnou větší opravu upozornila i vizitace kostela v roce 1799. Kaplana podpořil také osoblažský děkan Leopold Kloske přípisem z 11. ledna 1801 a tak během roku došlo na větší opravu v ceně 116 zlatých 30 krejcarů, při níž byla vyspravena za další peníze z kostelní pokladny i podlaha v kostele a opraveny závěsy dveří hlavního vstupu. Následujícího léta bylo

třeba opravit varhany, schodiště na kůr, osadit nové dveře do vstupu na kůr a poopravit stupeň před oltářem. Kostel si tak žádal téměř každoroční údržbu, nicméně svému účelu stále dobře sloužil.

Za dalšího lokálního kaplana, Franze Madla z Moravské Třebové, došlo roku 1808 na pořízení nového krovu (Dachstuhl) na věži kostela, jenž přišel spolu s pokrytím věžní střechy na 175 zlatých 24 krejcarů z kostelních peněz. Větší zájem o zkrášlení stavby projevil až ve 30. letech 19. století kaplan Leopold Nölscher, původem z nedaleké Hlinky. Už v

roce 1834 dal zhotovit nový rám k obrazu na oltáři za 4 zlaté, roku 1836 platil stolaři za novou podlahu do Božího hrobu a přikoupil černý krucifix za 52 krejcarů. Současně požádal konzistoř o povolení přestavět jižní předsíň kostela. Ta získala dnešní podobu, včetně (bohužel poškozeného) leto-počtu vytesaného dokamenné desky v ose štítu, kde se zachovaly jen číslice 183-. V roce 1838 nechal kaplan stolaře znovu adjustovat obraz hlavního oltáře. Někdy ve 2. čtvrtině 19. století, nejspíše už v roce 1836, však vnitřek kostela prodělal i

POHLED JIŽNÍ



zásadní architektonickou proměnu. Došlo k rekonstrukci vítězného oblouku, který nabyl dnešního tvaru s půlkruhovým záklenkem. Klenba v presbytáři byla upravena, nově omítnuta a v nárožích kápi ozdobena drobnými štukovými pruty. V lodi byl snesen starý dřevěný strop, doložený ještě k roku 1804, a nahrazen třemi poli pruských kleneb na příčných pasech. Souběžně byl rekonstruován celý trojramenný kůr. Věž na západě obdržela nově vyzděné nejvyšší patro s velkými okny a novou střechou. Snad tehdy došlo ke zmenšení raně gotických oken věže vnějšími zazdívkami. Autor přestavby zatím není znám; vůbec o celé náročné stavební akci se nedostává potřebných informací. Zdá se však, že byla podnětem také k nové vnitřní výbavě kostela. Už roku 1839 dostal nejmenovaný stolař zapláceno za novou kanonickou tabuli, roku 1844 byl rekonstruován Boží hrob v kostele a kaplan Joseph Hampel dal z gruntu opravit varhany. Oprava se ale příliš nezdařila, protože roku 1850 je musel znovu seřadit Franz Rieger z Krnova. Následujícího roku 1845 byla imitací mramoru vyzdobena oltářní mensa, pořízena nová zповědnice a roku 1849 zakoupeny dva nové obrazy sv. Antonína Paduánského (vystřídal Oderlického rokokovou malbu) a nejsv. Trojice na boční oltáře. Roku 1850 se administrace kostela ujal dosavadní kaplan v Pitárném, Alois Schubert, a hned se pustil do dalšího zvelebování svatyně. Ještě koncem roku 1850

dal opravit starší obraz sv. Barbory, vystavět oba nové dřevěné boční oltáře, na něž byly umístěny o rok dříve pořízené obrazy, plastiky sv. Rocha a sv. Alžběty a čtyři nové svícny a do sakristie byla dodána nová skříň se zásuvkami. Obrátil se na krnovského malíře Antona Sperlicha s prosbou o nový obraz duchovního patrona kostela a malíř vsuktku roku 1851 plátno s archandělem Michaelem do kostela dodal. Při spodním okraji je signoval vlevo: A. Sperlich a vpravo zvětčil kaplanovy zásluhy připojením jeho jména a data: A. Schubert 1851. Roku 1852 se dokončovala výzdoba hlavního oltáře, kam přibyl zlacený anděl a relikviáře. Samotná budova kostela byla zednický vyspravenapodle povolení ze 4. dubna 1852, přičemž zakázku vysoutěžil ve veřejné licitaci zedník z Hrozové Albert Peisker. Tehdy byla opravena okna v lodi pod kůrem, asi vyzděno schodiště na oratoř a provedeny další blíže nespecifikované práce v úhrnné ceně 547 zlatých 7 krejcarů. Roku 1853 dal kaplan Schubert dozdobit rámy obrazů bočních oltářů, vymalovat za 1 zlatý obraz sv. Cecílie nad varhanní kůr, ten celý nově vyštáfirovat a za poměrně vysokou částku 21 zlatých 48 krejcarů nechal lazurovat rámy pro dva nové obrazy sv. Jana Evangelisty a Panny Marie Bolestné. Protože Hrozová byla v minulosti několikrát postižena požáry, v souboru kostelní výzdoby nechyběla ani polychromovaná plastika sv. Floriana, zmíněná v inventáři z roku 1853.

V roce 1854 byl na hlavní oltář dodán nový tabernákl a interiér kostela ozdobila krásná, dodnes dochovaná, dřevorezba Madony, vzniklá v dílně anonymního umělce o rok dříve. Jiný malíř namaloval postní plátno a byla dokončena výzdoba kazatelny z roku 1852, jejíž zhotovení financoval náboženský fond ve spolupráci s obcí Hrozovou. Roku 1856 byla 15. června vypsaná další soutěž na zednické, kamenické a tesářské opravy kostela a oratoře, včetně instalace nové kazatelny a pokrytí části střech břidlicí, jež vykonal zřejmě liptaňský pokrývač Alois Atzler, už dříve osvědčený při opravách vedlejší kaplanky. Roku 1857 věnoval kostelu bývalý hrozovský rodák Albert Schlusche z Olomouce malovanou sošku sv. Aloise v ceně 45 zlatých. Konečně roku 1858 daroval spolek sv. Severina kostelu 14 obrazů Křížové cesty v hodnotě 200 zlatých a podle inventáře přibýly dva obrazy nejsv. srdce Ježíše Krista a nejsv. srdce Panny Marie a velký krucifix zavěšený pod klenbou lodi. Roku 1861 teď už proslulý krnovský varhanář Franz Rieger za 20 zlatých znovu opravil varhany a kostel obohatila dřevorezba sv. Jana Nepomuckého. V lodi byly usazeny nové lavice a opravené starší lavice; o svolení k jejich úhradě požádal kaplan Schubert olomouckou konzistoř dopisem z 2. listopadu 1861. Část lavic si ještě koncem 20. století uchovala několik kovových štitku zasedacího pořádku. Úsilí o všestranné zvelebení kostela v Hrozové vyneslo kapla-

nu Schubertovi kýženou odměnu v podobě slavnostního povýšení objektu na farní kostel dekretem ze 4. června 1862. Po téměř dvou a půl stoletích se ves opět mohla pyšnit samostatnou farní správou a kaplan Schubert své povýšení na faráře jistě bral s vnitřním zadostiučiněním jako plod svého několikaletého usilování o povznesení svěřeného svatostánku. Kostel byl modernizovaný, většina mobiliáře uvnitř zářila novotou a věřící vstupovali do domu Božího, v němž je obklopoval panteon obvyklých světců a kultů, jež po polovině 19. století preferovala katolická církev. Následující dvě desetiletí proto vyplnila ponejvíce jen běžná údržba kostela a sem tam drobnější opravy či doplňky vybavení – kromě skleněného lustru a čtyř nových kropek z roku 1868 a nové křtitelnice z roku 1870, se vesměs jednalo o liturgické náčiní či mešní oděvy. V polovině 70. let se farář Schubert odebral na zasloužený odpočinek († až roku 1889) a v úřadě jej vystřídal Josef Meinzl a po něm od března 1886 Karl Mutke. Farář Mutke byl pokrokovým mužem a po čtvrt století, jež uplynulo od Schubertovy renovace kostela, se mu stav objektu zdál nedobrý a vybavení neodpovídající požadavkům nové doby. Svou dráhu v Hrozové začal velkou vnější obnovou kostela, jehož omítky a zdivo nechal vyspravit a na věži položit plechovou krytinu namísto starých šindelů. Tehdy byla překryta i schodiště na kůr zděnými přístavky.



Interiér kostela

Vleklou potíží byly kostelní varhany, které musel nechat už farář Meinzl počátkem roku 1878 dát opravit za 30 zlatých. Farář Mutke se proto obrátil na proslavenou krnovskou firmu bratří Riegerů z Krnova a zjistil, že nový vhodný nástroj by přišel na 1.150 zlatých. 26. dubna 1893 proto doručil olomoucké konzistoři žádost o povolení vysokého výdaje z kostelní pokladny a preláty informoval, že s bratry Riegerovými je vše předjednáno a připraveno. Žádost zkontroloval a posoudil olomoucký dómský varhaník a expert Josef Nešvera a 11. května vydal kladné doporučení. Varhany v trojdílné postklasicistní skříni s novorománskými doplňky, typické pro

riegerovské nástroje té doby, byly instalovány a uvedeny do provozu vzápětí. Už 25. května 1893 farář Mutke informoval konzistoř, že krnovské firmě řádně doplatil dlužnou úhradu. Zvuk hrozovských varhan z dílny bratří Riegerů rozehřívá kostelní interiér dodnes. Už předtím ale Karl Mutke inicioval i další významný zásah do vzhledu nitra stavby. 17. září 1891 obdržela konzistoř jeho žádost o povolení vydání 600 zlatých na nový hlavní oltář. Starý oltář byl podle něj ve špatném stavu, dřevo bylo prohnílé, farář jej opovržlivě označil za rokokový a hbitě připojil argument, s nímž bylo těžko polemizovat: opravy by prý byly finančně nepřiměřené výsledku. Na závěr uvedl,

že koncept nového dřevěného oltáře již projednal se známým umělcem z Opavy, Paulem Assmannem, který vypracoval skicu nového díla i potřebný rozpočet. Jindy šetrná konzistoř kapitulovala a starobylý oltář, v jádře možná opravdu pamatující ještě dobu bohušovského faráře Antona Pratzera, zmizel v propadlišti dějin, v presbytáři kostela sv. Michaela zastoupen novorománskou sloupkovou mensou s tabernáklem ozdobeným Beránkem na knize Zákona (původně se sedmi, dnes jen s pěti pečetěmi), s krucifixem se dvěma adorujícími anděly po stranách se svícny v rukou a se dalšími dvěma menšími andílky. K hlavnímu oltáři v roce 1891 nechal Mutke pořídit také nový kalich s paténou, roku 1897 přibýlo pozlacené ciborium a rok nato monstrance a do sakristie nové lavabo. Roku 1892 dal doplnit Boží hrob v kostele mozaikou z barevných skel a roku 1897 do něj opatřil vou plastiku Ježíše Krista. novou plastiku Ježíše Krista. Aby doladil vzhled interiéru podle svých představ, objednal farář u firmy bratří Assmannů také novou kazatelnu. Ta je polygonální, s řečništěm, jehož boky odlehčují půlkruhově završené niky s vsazenými malbami sv. Petra a čtyř evangelistů. Malby, lépe než prosté těleso kazatelný, potvrzují výtečnou řemeslnou úroveň výrobků Assmannova opavského podniku. Oboustranně prospěšná spolupráce s bratry Assmanny pak pravděpodobně stojí i za výmalbou medailonů na

klenbě lodi a na vítězném oblouku, kde je představeno Klanění pastýřů, malé Kalvárie a nejsv. Svátost v podobě polopostavy Krista s kalichem. Dobře provedené kompozice, jakkoliv poněkud znehodnocené diletantskou mladší přemalbou, se zdají poukazovat k autorství Paulova mladšího bratra Conrada Assmanna. Mezitím nastoupil na místo faráře v Hrozové W. Gebauer, který spolu s hrozovským občanem Karlem Kunischem založil roku 1899 Spolek pro zvelevení kostela. Vzápětí však Gebauera roku 1902 vystřídal další agilní farář, Karel Kotouček. A ten, jako by ve šlépějích Karla Mutkeho, dokončil přeměnu vnitřního vzhledu kostela v intencích pozdního katolického historismu. V roce 1903 se počátkem května obrátil na konzistoř do Olomouce se sdělením, že oba vedlejší oltáře jsou červotočivé, staré, poškozené a jako takové neupotřebitelné. A hned sdělil, že už se dohodl se stolařem a štafířem L. Korsitzkým z Osoblahy (patrně pokračovatelem tradice známější umělecko stolařské, malířské a štafířské dílny Franze Korsitzkého ze Slezských Rudoltic), že provede nové oltáře, které ponесou plastiky Madony a sv. Anny vyučující malou Pannu Marii. Souhlas obdržel a tak jsou dodnes v kostele při východní zdi lodi dva novorománské oltáře, stylově navazující na assmannovský hlavní oltář. V roce 1905 potom kostel obohatil o novou zpovědnici (dnes pod kůrem). Vývoj kostela se tím v podstatě uzavřel, jak by naznačovala

i téměř úplná absence dalších spisů v konzistorním archivu. Dalšího faráře, Johanna Valeriana, už v posledních letech před 1. světovou válkou zaměstnávala hlavně výstavba nové fary, o které se jednalo např. 9. března 1910, kdy c. k. vrchní zemský inženýr Hans Kalitta z Opavy doporučil jako projektanta novostavby státního a vrchního inženýra Viktora Kesslera. Nová fara měla přijít na 15.466 korun 88 haléřů a během let 1911 a 1912 skutečně byla postavena v režii stavebního podnikatele Aloise Sedláčka a úspěšně zkolaudována 26. listopadu 1912.

Po 1. světové válce bylo třeba zacelit škody, které nesmyslné válečné běsnění způsobilo i v Hrozové, tak vzdálené válečným kolbištím. Hrozovský farář Heinrich Grygar musel do kostelní věže obstarat nové zvony náhradou za všechny, které byly rekvírovány pro potřeby zbrojního průmyslu. Ve dnech 11. a 18. května 1923 už byly zvony sv. Michael, sv. Josef a Panna Maria odlity a farář požádal konzistoř v Olomouci o povolení k jejich posvěcení. Z těchto zvonů se dva dochovaly dodnes. Jeden odlila známá firma Richarda Herolda ze severočeského Chomutova (značen: RICHARD HEROLD KOMOTAU 1923), zatímco menší zvon zhotovila už roku 1920 brněnská firma Adalberta Hillera mladšího (značen: HILLER BRÜNN 1920). Na oltář Madony v lodi byla pořízena plastika nejsv. srdce Panny Marie a protější oltář doplnila analogická polychromovaná plastika nejsv. srdce Páně.

Koncem roku 1923 však už farář Grygara zajímala hlavně oprava fary, kterou provedl tesařský mistr Karl Losert z Amalína, a vyspravení vnějších omítek, střešního pláště a oken kostela. Další údržba už vnější ani vnitřní vzhled kostela zásadně nepoznamenala a až na drobnosti tak uchovala historický charakter objektu do dnešních dnů. Tak lze hodnotit i opravu omítek jižní předsíně v roce 1997 a naštěstí z větší části i celkovou opravu krovu, střech a vnějších omítek z roku 2011.

soupis literatury na straně 38

PhDr. Dalibor Prix, CSc.



PRVNÍ ZMÍNKA O HROZOVÉ

Conradus de Kobern dolens de excessibus, quos in ecclesia in Grasaw commiserat, donat capellano Nicolao medium mansum ibidem. Dt. feria II. post festum S.Johannis Baptistæ 1309. Conradus de Cobern, heres in Grasaw, pro salute anime sue, fratris sui Herbordi et progenitorum suorum domino Nicolao, capellano suo in Grasaw suisque successoribus ratum et gratum habere cupiens mansum et dimidium, quos ratione decime hactenus possederat, addit igitur ei altero dimidio manso adhuc medium mansum cum omni iure et dominio, dolens de excessibus, quos in ecclesia in Grasaw commiserat, quam de domo orationis in speluncam latronum conuerterat, et quod prefatum Nicolaum in rebus suis molestauerat pluries, sibi et successoribus suis de allodio suo in Kobern decimas manipulatim dignum duxit condonandas. Presentibus Jescone milite de Lachindorf Weldrico iudice in Grasaw Gregorio procuratore suo. Datum proxima feria secunda post diem, quo festum Sancti Johannis Baptiste colitur et celebratur. Anno domini M0CCC0IX0.

Překlad:

Konrád z Koberna, dědic na Hrozové, pro spásu duše své, svého bratra Herborta a svých potomků, dává panu Mikuláši, svému kaplanu v Hrozové a jeho následovníkům jeden a půl lánu, z něhož již dříve užíval desátek. Dále přidal ještě jinou polovinu lánu se vším právem a panstvím, aby odčinil výstřelky, které v kostele v Hrozové spáchal, když z domu modlitby učinil peleš lotrovskou. A poněvadž řečenému Mikuláši mnohokrát uškodil na majetku, považoval za vhodné darovat jemu i jeho následovníkům též desátky ze snopů plynoucí z jeho svobodného statku v Kobernu. Stalo se za přítomnosti Ješka, rytíře ze Sádku, Weldrika, rychtáře z Hrozové a Řehoře, jeho správce. Dáno v nejbližší pondělí po dni, kdy se svátek sv. Jana Křtitele uctívá a slaví. Léta Páně 1309.



Hrozová - zimní pohled

OPRAVA V ROCE 2011

Kostel sv. Michaela v Hrozové stál od roku 1945 stranou výraznějších stavebních aktivit. Ještě v roce 1959 si farář Blaschke stěžoval Krajskému středisku památkové péče a ochrany, že kostel byl po válce pouze provizorně opraven a drobná údržba nemůže zajistit vyhovující stav památkového objektu. K celkové rekonstrukci se přistoupilo po dlouhém jednání až v roce 1963 a opravy spočívaly ve výměně krytiny a částečném opravě vnějších omítek. Poté zůstal kostel dlouhou dobu bez zásadnějších úprav. Na přelomu tisíciletí byla zahájena obnova kamenné ohradní zdi, poté se do kostela zavedlo nové elektronické zabezpečení.

První schůzky týkající se celkové obnovy kostela se uskutečnily až v průběhu roku 2009, kdy Biskupství ostravsko-opavské dalo podnět k přípravě projektové dokumentace. Tu zajišťovala projekční kancelář Ing. Dobroslava Janka z Krnova. Na přelomu října a listopadu roku 2009 byla projektová dokumentace dokončena a předána k vyjádření orgánům památkové péče.

Obnova kostela se soustředila nejvíce na konstrukce v havarijním stavu, kterými byly jednoznačně krovové konstrukce nad lodí a presbytářem, střešní konstrukce a vnější fasády. Pro zajištění stavby proti vlhkosti bylo nezbytné provedení dešťové kanalizace a okapového chodníku podél základového zdiva kostela. Zároveň byly ošetřeny stávající okenní

rámy a většina vnějších dveřních výplní prošla buď zásadní revizí, nebo byla provedena zcela nově. V interiéru se práce bohužel omezily pouze na odstranění nejvíce zavlhklých omítkových vrstev a v plánu je také odstranění cementových ploch podlah v lodi a presbytáři kostela a jejich nahrazení mramorovou dlažbou. Repase by se měla dotknout také stávajících lavic.

Z pohledu památkové péče je jednoznačně stěžejní zajistit stavbu proti zatékání shora, tedy střechou a dále odvést vodu od paty základového zdiva. Krovová konstrukce nad lodí kostela je hambalkového typu s podélnými stojatými stolicemi, které jí ztužují. Doba kácení dřeva je dendrochronologicky datována do roku 1755/1756. Jako střešní krytina byl na kostele v 60. letech 20. století instalován plech. Původní břidlicová šablona na šindel byla odstraněna. Prioritní z hlediska oprav se tedy z pohledu památkové péče jevila jednoznačně krovová konstrukce. Její stav byl především ve spodních partiích havarijní, což způsobil jednak tesařík a červotoč a dále byla konstrukce výrazně staticky poddimenzována zeslabením vazných trámů při pozdějším doplňování pruských kleneb v lodi kostela krátce po roce 1804. Cílem sanace z pohledu památkové péče bylo minimalizovat výměny a staticky posílit původní konstrukci. Výměny probíhaly převážně ve spodních partiích, kde byly měněny všechny pozednice a vazné trámy,

lokálně pak také některé krokve nebo jejich části a všechny patní sloupky. Zásadní bylo provedení změny v systému vazných trámů, kterým v průběhu překážel vrchol klenby. Z tohoto důvodu byly průběžné vazné trámy ponechány pouze v plných vazbách, které se shodou náhod nacházely přímo nad klenebními pasy níže položenými než vrcholy kleneb. Zbývající vazné trámy byly odstraněny a nahrazeny krátkětem. Provizorní konstrukce krovu nad presbytářem a oratoří byla v celém rozsahu změněna především proto, že staticky naprosto nevyhovovala a hrozilo její zřícení. Z pohledu památkové péče tato konstrukce nebyla vůbec hodnotná, a to jak po řemeslné, tak po typové stránce, navíc prošla po roce 1945 většími úpravami.

Jako střešní krytina byla z památkového hlediska původně navržena břidlicová šupina. Vzhledem ke stávajícím normám však muselo být přihlédnuto k zátěži, kterou by její instalace znamenala pro krov. Bylo by nezbytné krov výrazně naddimenzovat, což by znamenalo buď kompletní výměnu krokví a doplnění nových krokví mezi původní z důvodu jejich velkého rozponu a nebo totální výměnu konstrukce. Toto řešení bylo z hlediska památkové péče vzhledem ke stáří krovu zamítnuto, neboť se ukázalo, že by z původní krovové konstrukce zůstala pouze nepatrná část. Z tohoto důvodu se nakonec památkáři rozhodli instalovat na střechu lehčí krytinu – imitaci břidlice, eternitovou šablonu se zaobleným okrajem.

Práce prováděla tesařská firma Teslice a její dílo lze z pohledu památkové péče hodnotit kladně.

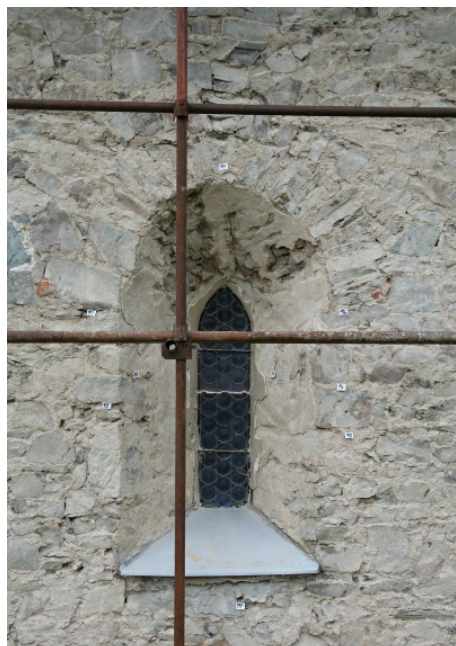
Krovová konstrukce stánové věže byla z větší části ponechána ve svém stávajícím stavu. Měněny byly pouze námetky, římsová deska a hrotnice. Obnova fasády, která započala poté, spočívala v odstranění nesoudržných a cementových omítek. Po vizuálním průzkumu z lešení bylo zjištěno, že se jedná o novodobé cementové omítky nejspíše ze 60. let 20. století, pod nimiž se nedochovaly téměř žádné vrstvy původních omítek. Lokálně bylo možné vyzorovat starší jádrové vrstvy, které však neměly líčky a nalézaly se v malém množství. Z tohoto důvodu bylo rozhodnuto novodobé vrstvy omítek odstranit a nahradit je omítkami novými. V souvislosti s tím se na zdivu odhalila řada nálezových situací, které byly řádně zdokumentovány zástupci Národního památkového ústavu v Ostravě (dále jen NPÚ OV), Mgr. Petrou Kaniovou a Mgr. Františkem Kolářem. Z daného průzkumu je v současné době zpracovávána nálezová zpráva, která bude uložena v archivu NPÚ OV. Na východní stěně byly ve špaletě gotického okna odhaleny fragmenty původních omítek – bílá líčka s okrovou linkou kolem ostění. Na jižní fasádě presbytáře se objevil tzv. kaplanský vstup, zhotovený bez užití portálu pouze s kamenným ostěním a dále jedno menší zazděné okénko s rozpačitým záklenkem, který nepřipomínal ani zaoblený románský vrchol

okna ani hrotité středověké okno. Dále zde bylo nalezeno jedno ze dvou ostění dalšího okenního otvoru. Zajímavé bylo zjištění na zdivu věže. Dosud byl hrozovský kostel uváděn jako jeden z tzv. obranných kostelů, na což by poukazovala středověká hranolová věž sloužící k úkrytu, dále střílny ve věži a mohutná ohradní zeď s pilíři. Při odstranění omítek na věži bylo zjištěno, že střílnová okna byla vytvořena až daleko později a místo nich se zde nacházela celkem velká okna původního zvonového patra s poměrně plochým segmentovým zaklenutím vrcholu, což zcela vyvrátilo domněnky o verzi obranného kostela.

Zástupci památkové péče se dohodli, že omítky budou maximálně kopírovat kamenný povrch zdiva, tak aby výsledek vyhlížel „starobyle“. Nátěr byl zvolen ve světlých barvách. Na zdivu byly v místech po původních otvorech oken i dveří vytvořeny nuty, které návštěvníka upozorní na existenci nálezu a původně jiný vzhled kostela. V interiéru se po odstranění omítek našlo kamenné ostění původního jižního portálu, který byl jediným vstupem (kromě kaplanského) do kostela. Bylo rozhodnuto restaurovat a zafixovat kámen a přiznat ho v interiéru předsíně.

Mgr. Hana Pavelková





gotické okno před a po rekonstrukci

ARCHEOLOGICKÝ VÝZKUM

V souvislosti s celkovou obnovou farního kostela sv. archanděla Michaela v Hrozové proběhl rozsahem omezený záchranný archeologický výzkum. Projekt rekonstrukce počítal v exteriéru se sanačním výkopem podél základového zdiva, v interiéru stavby pak s výměnou poškozených partií stávající dlažby, vydlážděním dosud nezpevněného prostoru pod kostelními lavicemi a realizací odvětrávacích kanálků. Sanační výkop, provedený již v roce 2010, byl podroben průběžnému archeologickému dohledu, naproti tomu předpokládané zásahy do historických podlahových vrstev v kostele vyústily v měsíci říjnu roku 2011 v realizaci tří zjišťovacích archeologických sond.

Archeologický dohled při hloubení exteriérového sanačního výkopu přinesl dílčí zjištění k stavebnímu vývoji objektu, jmenovitě zachytil dilatační spáru mezi zdivem presbytáře a východní zdí sakristie a rovněž základy původního diagonálně situovaného opěráku jejího severovýchodního nároží. Archeologická sondáž v samotném kostele prokázala existenci dobře dochovaných historických terénů a umožnila v základních obrysech rekonstruovat vývoj kostelního interiéru v průběhu středověku a novověku. Důležité zjištění představuje zachycení části středověkého pohřebiště, předcházejícího výstavbě kostela sv. archanděla Michaela a fungujícího nepochybně v prvních



interiérové pohřby v jižní části presbytáře

desetiletích existence vesnice. Jednalo se o celkem šest identifikovaných hrobových jam, hloubených do povrchu půdního horizontu, v jejichž zásypech absentoval stavební materiál a některé z nich byly navíc porušeny základovým zdivem kostela. Horizont těchto pohřbů byl zachycen v prostoru severozápadního nároží kostelní lodi, naproti tomu v obou dalších archeologických sondách, situovaných při jižní obvodové zdi lodi a presbytáře nebyly tyto pohřby hodnověrně prokázány. Povrch zásypů vzájemně se porušujících hrobů a okolní terén byly protkány liniemi kulových jamek, dokládajících existenci někdejších plotů. V úvahu mj. připadá ohrazení jednotlivých hrobů popř. jejich skupin, ať už z hlediska symbolického či

praktického, za předpokládané prvotní absence ohrazení celého hřbitovního areálu. Teprve do povrchu tohoto hřbitovního horizontu směřoval někdy v průběhu druhé poloviny 13. století vkop pro základové zdivo kostela. Úroveň základové spáry značně kolísá, severní obvodová zeď lodi je založena prakticky na povrchu soudobého terénu, jižní obvodová zeď disponuje pouze symbolickým základovým vkopem, naproti tomu základy západního průčelí kostela a presbytáře dosahují standardních parametrů. V interiéru lodi i presbytáře se dobře dochoval stavební horizont, představovaný vrstvami obsahujícími stavební odpad (úlomky stavebního kamene a malty, maltový prach a pískovcová drť).



horizont předkostelních pohřbů, 13. stol.

Toto souvrství sloužilo jako podklad pro prvotní maltovou podlahu kostela, která byla položena bezprostředně po dokončení hrubé stavby a dosahovala mocnosti cca 5-15 cm. Po jistém čase byla provozem dosti poznamenaná maltová podlaha v presbytáři nahrazena vrstvou dusané přemístěné podložní spraše, jež mohla být eventuálně podkladem nedochované dlažby z cihlových dlaždic. Naproti tomu v lodi kostela byly relikty maltové podlahy postupně překryty 0,1-0,2 m mocným horizontem hlinitých dorovnávek a vrstviček nášlapu. Někdy v průběhu raného novověku, nejpozději pak v rámci velké barokní přestavby kostela v 50. letech 18. století byla v kostele položena dlažba z cihelných dlaždic formátu 18x18 cm, usazených v podkladové vrstvě tvořené dusanou přemístěnou spraší. V souvislosti s instalací této dlažby byl oltářní prostor od zbytku interiéru oddělen chórovou přepážkou, archeologicky zachycenou v podobě základu vyzděného z cihel. Konečnou podlahovou úpravu v interiéru kostela představuje stávající dlažba tvořená černými a bílými mramorovými dlaždicemi,

související s klasicistními úpravami kostelního interiéru v 1. polovině 19. století. V průběhu postupného nárůstu úrovně terénu v důsledku obnovy podlah se v interiéru kostela poměrně intenzivně pohřbívalo, zejména v prostoru presbytáře. Pohřbívání v interiérech církevních staveb bylo sice v raném středověku v duchu antické tradice řadou církevních nařízení zakázáno - vyjma ukládání ostatků svatých a mučedníků - vlivem stále čtenějších výjimek se však během středověku a raného novověku okruh privilegovaných osob aspirujících na pohřeb v kostelním interiéru postupně rozšířil o církevní představitele a příslušníky světských společenských elit.

Archeologickým výzkumem bylo v hrozovském kostele zachyceno celkem 16 interiérových pohřbů, z toho 12 v prostoru jižní části presbytáře. Jednalo se o kostrové pohřby dospělých jedinců a rovněž pohřby dětské, ty se v prostoru presbytáře koncentrovaly před kaplanským vchodem, při patě vítězného oblouku. Všechny skelety byly uloženy v natažené poloze na zádech s hlavou otočenou směrem k východu.



druhotně zazděný gotický vstup



detail barokních dveří

Ruce byly položeny podél těla, složené v klíně nebo na bříše. Na základě nálezů hřebíků a pozůstatků dřeva lze předpokládat, že všechny odkryté pohřby byly uloženy v rakvích. Vzhledem k stratigrafické pozici pohřbů lze předpokládat, že ve své většině pochází až z období 16.-18. století. Jedním z hlavních cílů archeologického výzkumu při zkoumání historických staveb - v tomto případě kostela - je poznání vztahu stavebních konstrukcí k okolnímu terénu. Postupné odebírání archeologických vrstev a výplní objektů v bezprostředním okolí nadzemních zdí umožňuje postihnout změny úrovně terénu ve vztahu k jednotlivým stavebním fázím kostela. Spolu s paralelně probíhající operativní dokumentací nadzemních stavebních konstrukcí tak archeologický výzkum

významným způsobem přispěl k poznání počátků a stavebního vývoje této významné sakrální památky.

Mgr. František Kolář





kostel před opravou



kostel po opravě

ZVONY

Když se podíváme do historie hrozovského kostela, zjistíme, že v druhé polovině 17. století jsou zde zmiňovány dva zvony. Nic bližšího o nich však bohužel nevíme. Jisté ovšem je, že v roce 1757 byla pro kostel pořízena dvojice nových zvonů. Ty odlil tehdejší opavský zvanař František Stanke. Není také vyloučeno, že tyto zvony mohly být přelity ze zvonů původních. V roce 1806 byl velký zvon přelit na náklady obce, a to ve zvanařské dílně Františka Stankeho z Opavy, který byl synem výše zmíněného zvanaře. Trochu více informací získáváme kvůli vypuknutí I. světové války, v jejímž průběhu si válečná mašinerie pro nedostatek barevných kovů vyžádala rekvizice zvonů na území celého Rakousko-Uherska. V roce 1915 musela každá farnost vyplnit předtištěné formuláře, ve kterých měly být uvedeny informace o veškerých zvonech v dané farnosti. V soupise zvonů hrozovského kostela z roku 1915, vyplněném tehdejším hrozovským farářem Johannem Valerianem, se dovídáme, že kostel má tři zvony. Velký, s reliéfem sv. Petra a Archanděla Michaela, jehož průměr věnce činí 90 cm, prostřední zvon o průměru 62 cm, který nese vyobrazení sv. Josefa a třetí, nejmenší, který je ozdoben reliéfem P. Marie a jehož průměr věnce je 30 cm. Již v roce 1915 byl pro vlasteneckou sbírku kovů odevzdán nejmenší zvon. Následujícího roku padl za oběť válečné rekvizici největší zvon, přelitý v roce

1806. Zrekvírováním tohoto zvonu bylo pověřeno vojenské komando z Krakova pod velením inženýra Johanna Loštáka. Zvon byl 31. srpna tímto komandem demontován a následně odvezen na dráhu. Skutečná váha tohoto zvonu zjištěná při rekvizici byla 341 kg. Ve věži hrozovského kostela tak přečkal I. světovou válku jediný, a to prostřední zvon. Vyvstává zde otazník ohledně stáří prostředního a malého zvonu. Literatura uvádí přelití největšího zvonu v roce 1806, avšak otázkou je, zda nebyl zároveň s ním přelit i prostřední zvon. V soupise z roku 1915 je u velkého a středního zvonu uveden letopočet ulití 1757, ale hned vedle je dopsána poznámka, že roku 1806 byly přelity oba tyto zvony v Opavě. Také u nejmenšího z trojice zvonů je v soupise uvedeno, že byl přelit v roce 1855, zatímco v pozůstalosti dr. Nevěřila je u nejmenšího zvonu uveden letopočet ulití 1844 a autorem zvonu je zde zmíněn olomoucký zvanař Wolfgang Straub.



východní pohled, r. 2005

Jelikož se žádný z obou zmíněných zvonů se nedochoval, datace jejich ulití zůstává neznámá.

Po pěti letech od skončení I. světové války byly pro hrozovský kostel pořízeny tři nové zvonů, které byly ulity ve známé zvonářské firmě Richarda Herolda v Chomutově. Korespondence mezi firmou Herold a farním úřadem v Hrozové započala v březnu 1923 a již v květnu toho roku byly nové zvonů hotovy a dopraveny do Hrozové. Výše zmíněný starý zvon, který ušel prvoválečné rekvizici, byl pravděpodobně v Heroldově zvonárně roztaven a jeho kov byl použit při výrobě nových hrozovských zvonů. Nové zvonů byly pořízeny díky darů dobrodinců z Hrozové a Rusína. Největší ze zvonů sv. Michael, který byl mimo jiné pořízen na paměť padlým v letech 1914 až 1918, vážil 384 kg a průměr jeho věnce činil 85,5 cm. Zvon měl na svém těle dva nápisy. První nápis: *DER R. K. PFARRKIRCHE GESPENDET VON WOHLTÄTERN ZUM ANDENKEN AN DIE GEF. KRIEGER 1914-1918 AUS GROSSE UND RAUSEN*. Druhý nápis: *HL. MICHAEL, BITTE FÜR UNS!* Prostřední zvon zasvěcený sv. Josefu měl v průměru 68,5 cm a jeho váha byla 158 kg. Na svém těle nesl taktéž dva nápisy. První nápis: *DER R. K. PFARRKIRCHE GESPENDET VON WOHLTÄTERN AUS GROSSE UND RAUSEN*. Druhý nápis: *HL. JOSEF BITTE FÜR UNS!* Nejmenší z trojice zvonů váží 103 kg a v průměru měří 57 cm. Byl zasvěcen P. Marii a daroval jej Karl Reisch z Hrozové. Celko-

vá cena všech tří zvonů i s příslušenstvím činila 20 051 korun 16 haléřů. Bohužel nikdo tehdy netušil, že se za necelých 19 let zpečetí osud velkého a prostředního zvonu. V roce 1939 začala II. světová válka, v jejímž průběhu kvůli nedostatku surovin pro zbrojní průmysl Třetí říše taktéž započaly rekvizice zvonů. Dle směrnic nařízení k provedení čtyřletého plánu o podchycení neželezných kovů z 15. 3. 1940 směl v každé církevní obci zůstat jeden, většinou nejmenší zvon. Z hrozovského kostela tak byly odebrány dva zvonů (velký a střední). Došlo k tomu v lednu roku 1942, kdy byly tesařskou firmou Hanse Görlicha z Nové Vsi u Osoblahy demontovány, z věže spuštěny a odvezeny na dráhu. Následně byly uskladněny na přechodném úložišti odebraných zvonů na vlakovém nádraží ve Městě Albrechticích, kam mimo jiné směřovaly zrekvírované zvonů z Osoblažska. Odtud byly po určité době dráhou převezeny do hutí v německém městě Lünen ve Vestfálsku a tam roztaveny.



detail zvonu

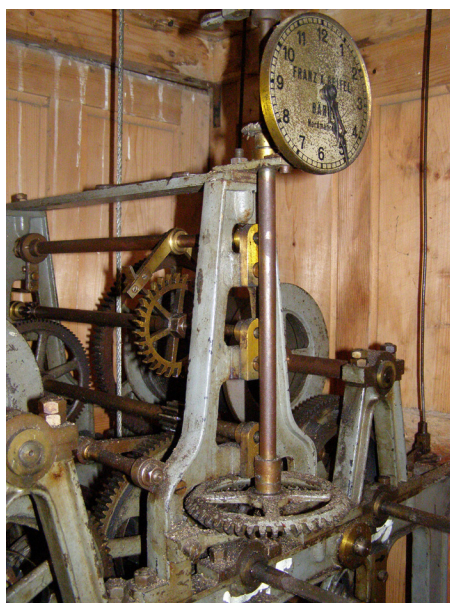


detail zavěšení zvonu

Kostelu v Hrozové tak zůstal jediný, nejmenší zvon. V pozdějších letech k němu přibyl ještě jeden, zhotovený v roce 1920 ve zvonářské firmě Hiller z Brna. Je zavěšen napevno na zvonové stolici v místě, kde původně visel největší zvon. Způsob jeho uchycení a umístění v prostoru stolice nasvědčuje tomu, že slouží nebo sloužil jako hodinový cimbál k odbíjení času. V minulosti bylo bicí zařízení věžních hodin uzpůsobeno k velkému a malému zvonu. Bohužel se nepodařilo zjistit, odkud tento zvon pochází. Jediný dochovaný zvon z původní trojice hrozovských zvonů ulitých Richardem Heroldem v roce 1923 je zavěšen na talířové koruně. Jeho čepec pokrývá ornament s motivem žaludů a dubových listů mezi dvěma plastickými linkami. Krk zdobí třířádkový nápis: DER R. K. PFARRKIRCHE / GESPENDET VON KARL REISCH / AUS GROSSE. a na protější straně krku zvonu dvouřádkový nápis: HL. MARIA, BITTE FÜR UNS / IN DER STUNDE DES TODES!.

Na přechodu k věnci obíhají dvě plastické linky, nad kterými se nachází jednořádkový nápis: MICH GOSS RICHARD HEROLD KOMOTAU 1923. Věnc zvonu je hladký.

Jan Lednický



detail hodinového stroje

POSELSTVÍ

V letech 2010-2011 probíhala oprava zdejšího kostela sv. archanděla Michaela, starého více než 700 let. Při té příležitosti byla snesena schránka ze špice kostelní věže, ale k našemu zklamání byla shledána prázdnou. Zda v ní někdy něco bylo, nevíme. Aby se tato situace v budoucnu neopakovala, vložili jsme do ní tuto zprávu.

Pro ty, co budou tuto zprávu číst, zaznamenáváme některé současné informace o Hrozové a jejich obyvatelích. Hrozová má v roce 2011, jako místní část obce Rusín, 17 stálých obyvatel. Dalšími obyvateli jsou chalupáři. Celá obec Rusín, včetně další místní části Matějovice má 156 obyvatel. Ve volbách v roce 2010 byli do obecního zastupitelstva zvoleni: Jaroslav Kubánek, Dagmar Návratová (oba z Hrozové), Václav Říha, Eduard Ivanický a Martin Kučavík (všichni z Rusína). Nejbližší pošta je ve Slezských Rudolticích. Hromadnou dopravu zajišťují autobusy na lince Krnov-Slezské Pavlovice. Unikátní úzkokolejná železniční trať Třemešná ve Slezsku – Osoblaha sice přes Hrozovou nevede, ale k zastávkám ve Slezských Rudolticích, Kobernu či Bohušově není zase tak nekonečně daleko. Nejužívanějšími jsou osobní automobily, které jsou prakticky v každé rodině. Obchod ani hospoda v Hrozové nejsou. V roce 2009 jsme oslavili výročí 700 let od první zmínky o Hrozové (text listiny příkládáme). Ves se brzy stala, jako léno olomouckého

biskupa, majetkem pánů z Fulštejna. Po nich následovali Sedlničtí z Choltic, Trachové z Březího, Lvi z Rožmitálu a Pinové z Friedentalu. Hrozovskou tvrz vypálili Švédové v třicetileté válce a její následovník – zámek – byl zbořen v 19. století. I „zámeček“, postavený na jeho místě jako sídlo správce statku, zanikl v 70. letech 20. století. Po 2. světové válce, ukončené v roce 1945, se kompletně vyměnilo obyvatelstvo, sudetské Němce vystřídali noví osidlenci z různých míst Československa a také Češi z Volyně. Hrozovští sedláci dvakrát neúspěšně zakládali JZD. Pro nedostatek pracovních míst se vesnice vyliďňovala a až po roce 1989, po změně politického režimu, se situace změnila k lepšímu. Přibývá stálých obyvatel a řada domů se zvelebila. Hospodaří soukromá zemědělská farma Šteflových, č. 18 a vyrostla strojírenská dílna Sobkových, č. 35 (více o dějinách Hrozové v samostatném článku). V roce 2004 bylo založeno občanské sdružení Královský stolec, které život ve vsi výrazně aktivizovalo (o něm také více ve zvláštním článku). Velice příznivou událostí, vyvolanou procesem sjednocování Evropy, bylo otevření přeshraniční cesty z Rusína do polských Gadzowic, což ještě více podnítilo nadějně se rozvíjející turistiku na celém Osoblažsku. S pomocí polských kněží funguje nadále hrozovská farnost, spravovaná faráři ze Slezských Rudoltic. V současné době zaznamenáváme



demontáž makovice kostela

historické i současné události na internetu, a to na adresách: www.obecrusin.cz, kralstolec.estranky.cz, historickasekce.blog.cz. Je vedena i písemná kronika obce Rusín, která je uložena na obecním úřadě. Politická dramata, vyvolaná v nedávné historii v letech 1948, 1968 a 1989 vesnice přežila. Přejeme jí příští klidnější cestu a štěstí přežít do další, pro nás dnes neznámé, daleké budoucnosti. Za všechny Hrozováky tuto zprávu zaznamenali Dagmar Návrátová, č. 59 (bývalá pekárna) a Bohuslav Fajkus, č. 45 (bývalá fara). V Hrozové, 19. srpna 2011



Ing . B. Fajkus, D. Návrátová

LITERATURA

- WOLNY, Gregor, Die Markgrafschaft Mähren, topographisch, statistisch und historisch geschildert VI. Iglauer Kreis und mährisch Enclavuren. Brünn 1842 (s. 648); WOLNY, Gregor, Kirchliche Topographie von Mähren, meist nach Urkunden und Handschriften I/4. Brünn 1862 (s. 327–329); RICHTER, Eduard, Zur Geschichte der Orte in der Enclave Hotzenplotz. Grosse. Notizen-Blatt der historisch-statistischen Section der kais. königl. mährisch-schlesischen Gesellschaft zur Beförderung des Ackerbaues, der Natur- und Landeskunde 1890, s. 48, 56; PRASEK, Vincenc, Historická topografie země Opavské A–K. Vlastivěda slezská II/1, Opava 1890 (s. 290–292); RICHTER, Eduard, Zur Geschichte der Orte in der Enclave Hotzenplotz. Grosse. Notizen-Blatt der historisch-statistischen Section der kais. königl. mährisch-schlesischen Gesellschaft zur Beförderung des Ackerbaues, der Natur- und Landeskunde 1891, s. 8, 15–16, 24, 32, 48, 70–72; RICHTER, Eduard, Beschreibung und Geschichte der Landgemeinden und Orte in der Enclave Hotzenplotz. III. Nepublikovaný rukopis uložený v ZA Opava, fond: Richter, Eduard, inv. č. 4 (fol. 114r–131r); HOSÁK, Ladislav, Biskupské lenní statky Hrozová a Pelhřimovy. Historický místopis země Moravskoslezské VII. Moravské enklávy. Brno 1936 (s. 716); KUTAL, Albert a kol., Průzkum umělecko-historických památek v okresech bruntálském a krnovském. Slezský sborník 48, 1950, s. 563–564 (s. 563); SEHNAL, Jirí, Varhanáři na Moravě 1500–1800. Časopis Matice moravské LXV, 1980, s. 104; INDRA, Bohumír, Malíři a sochaři v Bruntále od poloviny 17. do poloviny 19. století. Časopis Slezského muzea, série B – vědy historické 34, 1985, s. 260–285 (s. 273); CHAMONIKOLA, Kaliopi, Madona z Hrozové, in: Od gotiky k renesanci. Výtvorná kultura Moravy a Slezska 1400–1550. IV. Opava (ed. Kaliopi Chamonikola). Brno 1999, s. 149, č. 057; PRIX, Dalibor, Středověký kostel sv. archanděla Michaela v Hrozové. Sborník bruntálského muzea 1999, s. 5–31; SCHENKOVÁ, Marie – OLŠOVSKÝ, Jaromír, Barokní malířství a sochařství v západní části českého Slezska. Opava 2001 (s. 200, č. S.67.1); HOSÁK, Ladislav, Historický místopis země Moravskoslezské. Praha 20042 (s. 716, 995); ŠOPÁK, Pavel, Die Mährischen Enklaven in den kunstgeschichtlichen Beziehungen – einige Bemerkungen zur Architektur, in: Die mährischen Enklaven in Schlesien. Ein Symposium an der Schlesischen Universität Opava/Troppau, (eds. Gernot Rotter – Zdeněk Kravar). Opava/Troppau – München 2006, s. 159–165; SCHENKOVÁ, Marie – OLŠOVSKÝ, Jaromír, Malířství a sochařství 19. století v západní části českého Slezska. Opava 2008 (s. 42, 81); FAJKUS, Bohuslav – NÁVRATOVÁ, Dagmar, Hrozová 700 let 1309–2009. Hrozová 2009.



hrozovská madona, 15. stol.

Kostel sv. Michaela v Hrozové

Vydal: o.s. Královský stolec, Hrozová 59, 793 97, IČO 26666723

Text: © kolektiv autorů

Fotografie: © Návrátová Dagmar, Zemba Tomáš,

Kolář František, Kadlubiec Radek

Korektura textu: Pavlíková Jiřina

Grafická úprava a sazba: Švidernoch Václav

Tisk: OTTOVA TISKÁRNA, spol. s r.o.

Vydání: druhé, 11/2012

Náklad: 200 kusů



