

HISTORIE RUSÍNA



Obec Rusín najdeme na samém okraji Osoblažského výběžku, blízko hranic s Polskem. Je střediskovou obcí, jeho místní části jsou Matějovice a Hrozová. Do obce je možné dojet automobilem ze směru od Slezských Rudoltic, anebo z opačného směru z Polska. V roce 2008 byla totiž slavnostně otevřena opravená přeshraniční silnice spojující Rusín s polskými Gadzowicemi u Hlubčic. Existuje také autobusové spojení, k příjezdu vlakem je možné použít jedinečnou úzkokolejnou železnici Třemešná ve Slezsku - Osoblaha a z některé z jejich zastávek dojít pěšky nebo dojet na kole.

Obec Rusín leží na území, které bylo v dávné minulosti pravděpodobně po jistou dobu součástí Velkomoravské říše a o které v počátcích své existence dlouze zápasily český a polský stát. Rekolonizace vsi proběhla v první polovině 13. století. Byla tehdy na území Moravy, v opavské provincii, jejíž přirozenou geografickou součástí je i Osoblažský výběžek. Rusín patří na našem území k typologicky starším, tzv. návesním vsím.

První zmínka o Rusínu v historických dokumentech je z roku 1262. Je to v závěti Voka z Rožmberka, syna zakladatele rodu Vítků III., který dává ves do zástavy jistému Bořutovi, jenž splatil dluh Vokovým synům za blíže neurčeného Svatomíra. Závěť byla sepsána ve Štýrském Hradci den před jeho smrtí (4.6.) a originál této listiny se dnes nachází ve Státním oblastním archivu v Třeboni. Vok vlastnil na Opavsku kromě Rusína ještě jiné majetky, např. Prudník, Dlouhé mosty, Třebinu, Dětmarov, Pomorčovice aj. (dnes v Polsku). Po Vokovi je držel zhruba na dalších 50 let jeho syn Jindřich z Rožmberka.

((Vok I. z Rožmberka (?-1262), nejvyšší maršálek Království českého, dal postavit v Prudníku hrad, který kontroloval obchodní cestu z Opavy do Nisy. Zachovalo se z něho jen torzo kruhové věže. Město Prudník prodal český král Jan Lucemburský v roce 1337 piastovskému knížeti Boleslavu I. Nemočilskému a tím pominula jeho dosavadní příslušnost k Opavsku.))

Druhá zmínka o Rusínu je z roku 1331, kdy prodávají ves synové Ješka z Rusína, Henzlín a Ješek, Hynkovi z Hlubčic. Tuto listinu (text viz v příloze č.1) potvrzuje opavský kníže Mikuláš II. jako svrchovaný pán tohoto území náležejícího nyní už do Opavského knížectví. Listina byla sepsána ve čtvrtek po svátku apoštola Jakuba (1.8.) za přítomnosti několika svědků. Hynek z Hlubčic založil v roce 1352, a z tohoto roku je to tedy již třetí zmínka o Rusínu, v Hlubčicích ženský klášter a zavázal se dodávat ze svého mlýna v Rusíně dvě měřice obilí ročně k výživě chudých dětí. Závěť Hynkovu z roku 1353 potvrdil opět kníže Mikuláš. Po smrti Hynkově nabyli vsi páni z Fulštejna, kteří s ním byli příbuzensky spřízněni.

((Mikuláš II. Opavský (1288-1365), z vedlejší větve Přemyslovců, jehož otec obdržel Opavsko okolo roku 1260 od krále Přemysla Otakara II., byl od roku 1318 knížetem samostatného útvaru v Českém království – Opavského knížectví, vyčleněného z Moravy. V roce 1336 bylo rozšířeno o Ratibořsko, v roce 1377 se z něj vydělilo Krnovsko. Od roku 1348 bylo přímým lénem krále a Koruny českého království. Opavští Přemyslovci drželi Opavsko do roku 1465, Ratibořsko až do roku 1521.))

Po krátkém spojení s Hlubčicemi se tedy stává Rusín majetkem Fulštejnů, pánů z nedalekého hradu (dnes v Bohušově). Zakladatelem rodu Fulštejnů, který se stal postupně vlivným rodem nejen na Opavsku a na Moravě, ale i ve Slezsku a v Polsku, byl Herbord z Fulmen. Byl družiníkem olomouckého biskupa Bruna ze Schauenburku, který když se zmocnil podstatné části Osoblažska, využívajíc bojů mezi králem Václavem I. a jeho synem Přemyslem Otakarem, uděloval lénem části svého majetku svým oblíbencům odměnou za dobré služby. Spolu s nimi přichází mnoho kolonistů z ciziny, hlavně z Německa, kteří osídlují území a zakládají také nové vesnice. Herbord dostal hrad Fulštejn, zřejmě zprvu jen jeho polovinu, výchozí základnu budoucí expanze rodu.

((Herbord I. z Fulštejna (? - asi 1300) měl snad deset synů, z nichž nás zajímá např. Konrád, dědic Hrozové a komoří knížete Mikuláše I. Opavského, nebo Dětrich, který dostal lénem od biskupa Bruna část Matějovic. Jiný syn Herbord II., zvaný Traberger, padl v nešťastné bitvě na Moravském poli v roce 1278, kde byl s otcem ve vojsku krále Přemysla Otakara II.))

Čtvrtá zmínka o Rusínu je z roku 1362, kdy je pánem Rusína Aleš z Fulštejna, pravnuke Herborda I. a synovec zmíněného Hynka z Hlubčic. V tom roce prodává Aleš ves Rusín svému bratrovi Herbordovi, dalšímu Fulštejnovi tohoto jména, olomouckému kanovníkovi, a to tak, že Aleš ji bude držet do konce života a ročně platit 13 hřiven kapli sv. Anny v Olomouci. Na této listině jsou pečeti vydavatele (Aleše) a dvou svědků, jeho dalšího bratra Jindřicha z Fulštejna, rovněž olomouckého kanovníka, a Štěpka z Vrbna. Rusínský statek byl tedy spravován v rámci fulštejnského panství.

V závěti z roku 1366, což je pátá zmínka o Rusínu, kanovník Herbord vydává Rusín (v kraji opavském, jak je uvedeno) kapli sv. Anny v Olomouci a jejímu rektorovi. Od té doby je tedy Rusín nazýván statkem kanovníckým, kapitulním či rektorátním a zařazuje se tak k majetku olomouckého biskupství. Nebyl však biskupským lénem. Statek byl spravován spolu s Vrbátkami na Prostějovsku, jejichž část rovněž patřila ke kostelu sv. Anny. V 19. století byl Rusín spravován dokonce spolu s arcibiskupským panstvím Osoblaha.

((Rektorátní kostel sv. Anny stojí vedle katedrály sv. Václava v Olomouci, je součástí národní kulturní památky areálu Přemyslovského hradu a do roku 1916 sloužil jako volební místo olomouckých biskupů a arcibiskupů.))

Ještě v roce 1448 se k závazku dodávat obilí z rusínského mlýna, svého dávného příbuzného Hynka z Hlubčic, hlásí Jindřich Sup z Fulštejna (1423-1480), ochránce a fojt kanovníckého majetku v Rusíně. Držel také Hrozovou. Závazek zůstal dokonce zachován, i když mlýn přešel do majetku rusínské rychty. Zvyk ochraňovat a spravovat rektorský statek v Rusíně patřil k samozřejmosti jak u Fulštejnů, tak i u Sedlnických z Choltic, kteří je vystřídali. V roce 1604 se uvádí Jaroslav Sedlnický z Choltic na Fulštejně a na Rusíně. Správu statku však přebírají postupně do svých rukou vesničtí rychtáři.

V roce 1556 rada města Hlubčic přiznává, podle výpovědí bývalých mlynářů v Rusíně Jana Reichela a Filipa Kessela, že užívali louky a zahrady příslušející k mlýnu.

V roce 1598 osvobodila olomoucká kapitula své poddané v Rusíně od povinnosti čepovat vrchnostenské víno a také jim slevila na desátcích a jiných poplatcích, takže až do roku 1850 platili do Olomouce jen mírné obnosy.

V době nástupu protestantismu v 16. století se zdejší německé obyvatelstvo hlásilo k luteránství. V té době zde působil pastor jménem Burkard Hertwik, který však bydlel na faře v blízké Hrozové. V třicetileté válce byl Rusín stejně jako celé území obsazen Švédy a při jejich odchodu v roce 1648 vypálen. Rusínští se po vítězství protireformace vrací ke katolictví a patří k farnímu kostelu sv. Michaela archanděla v Hrozové.

((Po bitvě na Bílé Hoře se Opavsko a Krnovsko opět spojily, protože obě knížectví byla majetkem Lichtenštejnů, a to až do roku 1918. Od první poloviny 17. století jsou již pevnou součástí Slezska, země Koruny české. Rusín leží tedy na území Slezska, ale jako majetek Olomouckého biskupství patří spolu s jinými vesnicemi na Opavsku a Osoblažsku k tzv. moravským enklávám ve Slezsku, které zůstaly v podstatě ve zvláštním vztahu součástí Moravy.))

V roce 1651 rektor kostela sv. Anny Klaudius ze Soriny uděluje dědičnému rychtáři v Rusíně Šimonu Schneewisovi několik privilegií, které i Sorinův nástupce Jan Josef hrabě Breuner v roce 1669 potvrdil.

V roce 1742 se Rusín stává pohraniční vesnicí, protože nedaleko ní vznikla po rozdělení Slezska hranice mezi Rakouskem a Pruskem. Habsburská panovnice Marie Terezie, také královna česká, totiž prohrála ve válce s Pruskem většinu Slezska. Knížectví opavské a krnovské byla rozpolcena novou hranicí. Za pruských válek byl Rusín vypálen. Naštěstí nesdílel osud vesnic, které hranice rozpúlila, jako Pelhřimovy, Opavici, Linhartovy, Krásné Loučky, Chomýž.

Počet obyvatel v Rusíně od 19. století klesá. Vývoj počtu obyvatelstva v 17. – 20. stol.:

rok	1676	1763	1840	1890	1930
počet domů	25	50	87	88	92
počet lidí	?	326	554	426	362

Pro porovnání - dnes má Rusín 115 obyvatel.

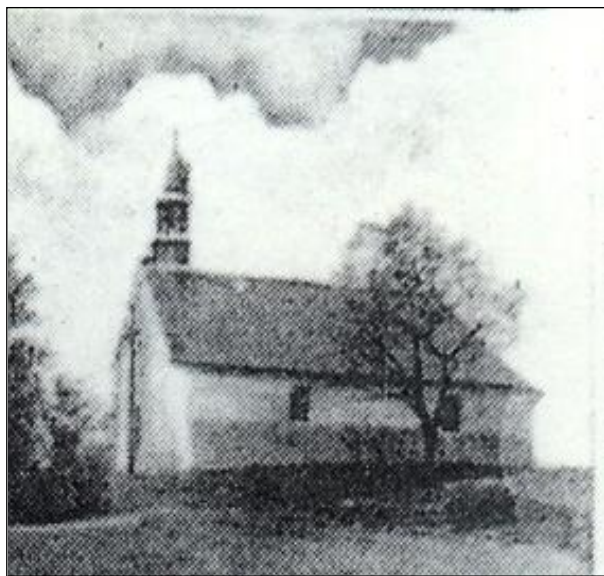
Moravské enklávy tvořily až do roku 1783 součást Přerovského kraje, po tomto roce Opavského kraje. V roce 1850 došlo k nové politické organizaci, kdy bylo v rakouském Slezsku zřízeno 7 politických okresů. Okres Krnov zahrnoval i moravské enklávy na Osoblažsku a Jindřichovsku, pro které ovšem platily až do roku 1928 moravské právní normy. Politický okres Krnov se dělil na 3 soudní okresy a Rusín patřil do soudního okresu Osoblaha.

Co se píše o Rusínu v roce 1884 (podle Eduarda Richtera - zkráceno):

Rusín je položen 1 a 1/8 míle jižně od střediska úřadů Osoblahy. Půdní poměry jsou příznivé a vhodné pro pěstování všech druhů obilovin. V obci se napočítá 88 domovních čísel – v tom 1 dědičné rychtářství, 34 selských dvorů, 11 zahradníků, 14 domkařů, 1 mlýn, 1 hospoda, 1 kovář a 1 škola. Obyvatelé jsou Němci a katolíci a přísluší pod faru v Hrozové. Vesnice je vybudována dobře a je obklopena ovocnými zahradami, což ji dává při vyvýšené a slunné poloze přívětivý vzhled. Obec má 1 učitele a 85 žáků (36 hochů a 49 děvčat). Dědičné rychtářství je pěkný majetek s ponejvíce novými budovami (postavenými v 1820 a 1854). Patří k němu 158 jiter pozemků, hospoda, pivovar, palírna, šenkovna vína, řeznický prodejní pult, pekařství a kovárna. Dále k němu patřili 3 robotou povinní poddaní a ve vesnici 2 poddanské domy.

Jsou známí tito dědiční rychtáři:

- 1440-1480 Mikuláš Salzman
- 1600-1651 Šimon Schneeweis
- 1680 Jiří Peschka, zároveň správce kapitulního statku
- 1720 Antonín Peschka
- 1767 Florián Peschke
- 1793 František Peschke
- 1826 Arnošt Peschke
- 1861 Arnošt Peschke ml., poslanec moravského zemského sněmu.



Rusínský kostelík z roku 1816

Na kopci Klobouk stojí kostelík, který byl vybudován místními obyvateli roku 1816 na popud Antonína Bernarda z Hrozové. Ročně se zde konávalo 14 svatých mší.

Na potoce Hrozová leží mlýn, který rovněž patří k rychtě. Obec si udržuje porodní bábu. Majetek obce: 500 zlatých, kaple, škola, chudobinec a 18 jiter půdy. Chudinský fond: z dobrovolných příspěvků se měsíčně poděluje 7 místních chudých částkou po 2 zlaté. Stav dobytka: 64 koní, 269 kusů hovězího dobytka, 8 ovcí, 117 koz, 33 vepřů, 26 včelích úlů.

Dějiny: založení obce není dodnes známo, podle jména se ale dá usuzovat na původní slovanskou osadu, na což ukazuje také pro Rusín typický a z dávných časů přetrvávající způsob staveb a trojpolní systém. Německé vesnické právo mohlo přijít teprve později. Původně patřila vesnice ku knížectví opavskému a měla různé majitele. První majitelé však nejsou známi. Okolo let 1290-1300

patřil Rusín Ješkovi z Rusína a po něm okolo roku 1330 jeho synům Henselínovi a Ješkovi z Rusína.

Zpočátku chodily rusínské děti do školy v Hrozové, protože až v roce 1787 byla vyslyšena žádost Rusína k zřízení vlastní školy. Než byla postavena školní budova učilo se údajně v budově č. 13. První školní budova z roku 1798 byla pokryta slámou, břídlicí byla pokryta až kolem roku 1850.

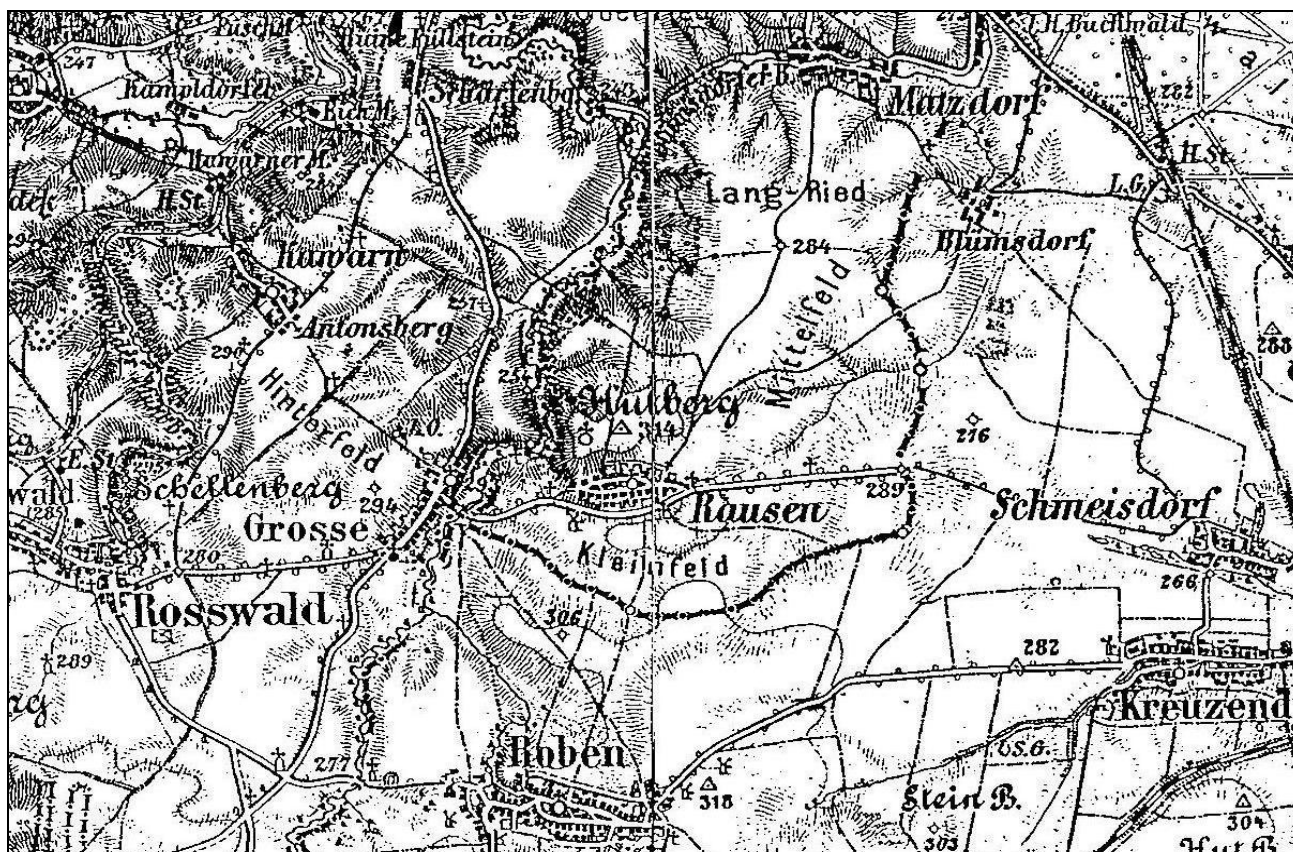


Žáci obecné školy v Rusíně, ročníky narození 1923-1926



Bývalý Jaitnerův hostinec a c. k. celní úřad v Rusíně, dnes č. 87

Češi, vyskytující se v Rusíně, byli jen příslušníky finanční stráže na celnici, která byla na hranici s Německem zřízena rakousko-uherským mocnářstvem v roce 1887.



Mapa okolí Rusína (Rausen)

K mapě: silnice vedoucí kolem Rusína podél dnešního fotbalového hřiště byla tehdy hlavní (okresní) silnicí, zatímco ostatní ulice ve vesnici jsou místní (obecní). Jak je vidět vedla tato okresní silnice, lemovaná alejí, až ke státní hranici a pak pokračovala jako polní do německého Schmeisdorf, což jsou dnešní polské Gadzowice. Na mapě je vyznačeno umístění rusínského větrného mlýna u této silnice na poli Kleinfeld. Je zajímavé, že u Roben (dnes Równa) jsou mlýny hned tři. Do Matějovic (Matzdorf) vede ještě jenom polní cesta. Cesta vedoucí z Rusína (dnes za kabinami fotbalistů) přes hranice do Roben je dnes ztracena a zapomenuta v houští. Kaple je označena na kopci Hutberg, dnes Rusínský kopec.

Okresní silnice z Rusína do Matějovic byla postavena stavební firmou Fickert & Comp. z Opavy v letech 1928-1930 a otevřena veřejné dopravě v listopadu 1930. Délka 3135 m, šířka vozovky 4 m, povrch vozovky hrubý šterk, po ročním provozu navíc jemný šterk. Stromová nebylo osázeno. Na nákladech stavby se podílely obě obce, starostou Rusína byl tehdy Arnošt Kunisch.

Z období 1. republiky je jinak málo zpráv. Přece jen něco o živnostenském podnikání:

<u>živnost</u>	<u>číslo domu</u>
galanterie	7
obchod smíšeným zbožím	26, 85
obchod s vejci, drůbeží, máslem	22, 27, 70, 80
truhlářství	18, 46
holičství a kadeřnictví	42
kovářství, podkovářství	4
krejčovství	11, 12, 26, 55
řeznictví	3
stolařství	81
obuvnictví	28
pohostinství	3, 85, 87



Kaple v 30. letech 20. stol.



Celnice na konci Rusína u silnice k hranici s Německem, dnes č. 93



Členové finanční stráže ze stanice Rusín s rodinami v roce 1924

Nistlerova rodina měla v Rusíně naproti své vile větší usedlost s hostincem (sál, kuželna) a s řeznictvím. Tento objekt již neexistuje, vila v poněkud pozměněné podobě ano.



Na čelní fasádě byl napsán veršík zaměřený proti závisti, který zněl asi takto:

At' na svět přichází ten,
kdo vybuduje co každému
působí potěšení jen.

V roce 1964 je ve vile umístěna mateřská škola, ředitelkou je Miluše Nitschová.

Bývalá Nistlerova vila, dnes č. 95

V roce 1938, po Mnichovské zradě, je Rusín s celým pohraničním územím připojen v rámci Sudetské župy k Německé říši. V prosinci 1938 převzal správu území Okresního úřadu v Krnově německý Úřad landráta. Sudetští Němci s nadšením vítají příchod německé armády. Vystřízlivění přichází až když jejich synové musí v roce 1939 do války a mnozí se již živí nevrátí.

V rámci hornoslezské operace Sovětské armády osvobodily v březnu 1945 jednotky 59. armády 1.ukrajinského frontu Rusín a okolní vesnice. V bojích bylo mnoho domů a hospodářských budov zničeno. Těžce byla poškozena i kaple Navštívení P.Marie, která byla známým poutním místem.



Poničená kaple v roce 1947

Po osvobození zůstala ve vsi malá posádka sovětských vojáků až do června 1945. Padlí vojáci Rudé armády byli převezeni a pohřbeni v Hlubčicích. V tom období byla ves opuštěná, protože obyvatelstvo evakuované počátkem roku 1945 na Jesenicko se vrátilo až koncem května. První Češi, dva příslušníci finanční stráže, přišli do Rusína v červenci 1945 a přebrali správu obce od německého starosty. Prvním správním komisařem obce byl Okresní správní komisí v Krnově jmenován v srpnu 1945 František Dvořáček, respicient finanční stráže. V říjnu se přistěhovali první usedlíci - sedlák Oldřich Přichystal s otcem.

V květnu 1946 bylo v obci 7 Čechů a 300 Němců. Během roku 1946 byli němečtí obyvatelé odsunuti z Československa, což patřilo k důsledkům tragédie druhé světové války vyvolané Německem.



Osídlování probíhalo pomalu, v roce 1947 přicházejí Volyňští Češi. Mezi nimi byli i příslušníci 1.čs. armádního sboru, kteří se v jeho řadách zapojili do osvobozování Československa. V témže roce byla ustavena Místní správní komise (MSK) ve složení Oldřich Přichystal, předseda, a členové Jan Štíbr, Emil Sedlařík, Josef Juřica a Jan Juřina. Přichystal vykonával také funkci národního správce velkostatku Rusín-Matějovice.

V roce 1949 bylo ustaveno v Rusíně Zemědělské strojní družstvo. V následujícím roce byl ustaven Místní národní výbor (MNV) v čele s Václavem Skalským, rolníkem a rodákem z volyňské Dembrovky. Státní statek měl v roce 1949 již 40 zaměstnanců a hospodařil na 600 ha včetně Bohušova a Pelhřimov. V roce 1951 se poprvé oře traktory a při sklizni je také poprvé použit sovětský kombajn. Jednotné zemědělské družstvo (JZD) bylo založeno v roce 1952, předsedou byl zvolen Vladislav Vendolský. Byla postavena drůbežárna a po adaptaci kravína a vepřína došlo k společnému ustájení dobytka. Družstvo mělo 27 členů. V roce 1953 se slavily sice 1. družstevní dožínky, ale došlo také k rozpadu JZD. Družstevníci vystupují z JZD a rozebírají si společně ustájený dobytek. Chtějí hospodařit samostatně. K druhému pokusu kolektivizovat zemědělce došlo v roce 1958, kdy bylo znovu založeno JZD a předsedou byl opět zvolen Vladislav Vendolský. Mělo 14 členů a obhospodařovalo 118 ha. V roce 1961 však byly pokusy s JZD ukončeny převedením do Čs.státních statků. V roce 1963 vznikl nový ekonomický celek Rusín-Hrozová-Matějovice, který hospodařil na 1015 ha, měl 22 traktorů a 2 obilní kombajny.

Obecná škola byla otevřena v roce 1947 a byla v provozu až do roku 1978. V roce 1961 přibýly ve škole děti z Hrozové a v 1963 z Matějovic, kde byly školy zrušeny. Počet žáků v roce 1964 ze všech tří vesnic byl 34.

Přehled ředitelů a učitelů národní školy v Rusíně:

ředitelé		učitelé	
1947-1948	Vladimír Špička	1962-1963	Libor Mikulenka
1948-1952	Emil Kříž	1963-1965	Marie Wohlrábová
1952-1954	Alfred Volf	1966-1968	Růžena Zembová
1954-1955	Miloslav Bárta	1968-1972	Karel Křenek
1955-1970	Václav Rachůnek	1972-1977	Marie Liberdová
1970-1977	Aleš Liberda		
1977-1978	Marie Liberdová		

V roce 1956 byla ve vsi založena osvětová beseda a upraveno provizorní jeviště v sále hostince. Divadelní kroužek nastudoval a uvedl jako první představení Jiráskovu „Kolébku“. Na tuto hru se přijeli podívat i zájemci ze Slezských Rudoltic, kteří uspořádali zájezd do Rusína. Kulturní vyžití měli Rusínští dále v kostelním pěveckém sboru spolu s Hrozovskými, měli k dispozici také pojízdnou knihovnu. V roce 1966 bylo slavnostně otevřeno 1.poschodí kulturního domu na č.42, které však již v roce 1992 bylo uzavřeno.

Při reorganizaci okresů ČSSR byl zrušen okres Krnov a tak Rusín patří od roku 1960 do okresu Bruntál. V roce 1964 byly sloučeny doposud samostatné obce Rusín, Hrozová a Matějovice do střediskové obce se sídlem MNV v Rusíně.

Jedinou politickou stranou v obci je v roce 1966 KSČ, která má 6 členů. V roce 1980 má 15 členů. V roce 1990 se místní organizace strany rozpadla stejně jako celá Národní fronta.



Dnešní rusínská kaple

Zmíněná kaple Navštívení P. Marie byla v 90. letech vystavěna znovu a tvoří dnes výraznou pamětihodnost vesnice. Stojí na Rusínském kopci (314 m), posledním z výběžků Osoblažské pahorkatiny, nedaleko od zbořené původní kaple.

Kaple je z daleka viditelnou dominantou. Iniciátorem znovuvybudování kaple byl Josef Scharbert, profesor teologické fakulty Mnichovské univerzity a rodák z Hrozové. Stavba proběhla v letech 1992-1993 podle projektu F.Stoklasy z finančních příspěvků bývalých německých a současných českých farníků. K vysvěcení došlo 8.8.1993 a slavnosti se zúčastnilo na 600 Čechů, Němců a Poláků. Mši pod širým nebem sloužilo v latině sedm kněží tří uvedených národností.

Ve věži kaple je instalován malý zvon, který s sebou přivezli Češi až z Volyně. Hodiny na věži odbíjejí čas každou půlhodinu. Nad oltářem je latinský nápis, který se dá přeložit „Aby všichni jedno byli“.

Na obou bočních zdech je umístěna malá křížová cesta. K výzdobě interiéru dále patří obraz „Setkání Marie s Alžbětou“, socha Panny Marie s Ježíškem a socha patronky Slezska sv.Hedviky. Dále je zde u vchodu latinsky psaný pamětní list o vysvěcení křížové cesty, souhlas k benedikci kaple a pamětní list k vysvěcení kaple s česko-německým textem.



Od kaple je nádherný výhled do kraje

Na vnějších zdech kaple jsou umístěny desky z podstavce kříže stojícího kdysi u původní kaple se jmény jeho zhotovitelů Johanna a Marie Scharbertových, kropenka z bývalé kaple v krnovské nemocnici a pamětní deska připomínající kardinála Františka Tomáška, který v roce 1951 působil jako farář v nedalekém Bohušově.

Každoročně se zde koná pouť s mezinárodní účastí, zpravidla vždy v první neděli v měsíci srpnu. Rok od roku přichází stále více poutníků



Střed obce s budovami bývalého kanovníckého, do roku 1945 Peschkeova, potom státního, dnes Říhova statku

Kaple je jedinou pamětihodností vesnice. Budovy bývalého kanovníckého statku a rychty, které do roku 1945 patřily rodině Peschkeově, tvoří dnes areál soukromé farmy. Hospodářský dvůr se správním budovou z poloviny 19.století s dochovanými segmentovými klenbami v chodbě doplňují stodoly a sýpka s barokním jádrem.

((Rodina Peschkeova držela od 18. století dědičné rychtářství, ve 20. století byl majitelem velkostatku v Rusíně Arthur Peschke a po něm jeho syn Felix až do roku 1929. Potom byla majitelkou vdova po Felixovi Anna a posledním byl jejich syn Guntram, v době poválečné konfiskace nezletilý. Velkostatek v Matějovicích byl zase majetkem Viktora Peschkeho.))



Bývalý „hotel“ v Rusíně, dnes č. 85

Původně hodnotná secesní budova někdejšího hostince chátrá. Hostinským byl Adalbert Bier a poslední majitelkou před válkou od roku 1936 byla jeho dcera Ella Hoppeová. Po válce byl majitelem hostince v letech 1947 až 1950 Josef Koutný, potom byla majitelkou Anna Janíková, potom zde bylo pohostinství Jednota, po restituci v roce 1990 opět Anna Janíková a posledními majiteli, před uzavřením v roce 1992 pro nevyhovující hygienické podmínky, byli manželé Malěšovi.



Větrný mlýn, stojící kdysi za dnešním fotbalovým hřištěm, neexistuje. Před 2.světovou válkou byl zde mlynářem Emil Fucks.



Bývalý větrný rusínský mlýn

Bývalý vodní rusínský mlýn

Rovněž zanikl i vodní mlýn, který stál na Hrozovském potoku. Od jezu na potoku se vedla voda náhonem dlouhým 400 m k rybníku před mlýnem a z něho žlaby na vodní kolo. Bylo to dřevěné lopátkové kolo o $\varnothing 3,75$ m, které přes ozubené převody a řemenice pohánělo mlýnské stroje. Do odpadu za mlýnem se vléval Rusínský potok a voda se vracela do Hrozovského potoka. Do roku 1927 byl mlynářem František Hirmke, potom vlastnila mlýn rodina Richterova. Mlýn byl zničen na konci války v roce 1945, mlynář Karel Richter byl sovětskými vojáky zabit a byl pochován v blízkosti mlýna.

Některé rusínské obnovené a opravené kříže:



Kříž uprostřed vesnice



Kříž u cesty do Matějovic



Kříž u cesty k polské hranici



Bývalá obecná škola v Rusíně, dnes obecní úřad

V roce 1980 má středisková obec 246 obyvatel, obývají 89 domů. V roce 1991 je pro Rusín uváděno 31 trvale obydlených domů a 10 objektů individuální rekreace. V roce 2000 má Rusín 119 obyvatel. Od roku 2003 má Rusín nové obecní symboly – erb a vlajku.

Dnes budovu bývalé školy využívá obecní úřad. Žáci jezdí autobusem do 12 km vzdálené Osoblahy.

Přehled představitelů obce Rusín:

předsedové MSK

1945 František Dvořáček
1945-1947 Oldřich Přichystal
1947 Josef Juřica
1947-1948 Stanislav Bača
1948-1949 Josef Juřica
1949-1950 Václav Skalský

předsedové MNV

1950-1952 Václav Skalský
1952-1957 Stanislav Bača
1957-1966 Tomáš Králík
1967-1976 Stanislav Bača
1976-1986 Justin Cabadaj
1986-1990 Václav Říha

starostové

1990-1998 Jan Krnáč
1998-2003 Eduard Ivanický
2003-2004 Josef Čajan
2004-2006 Eduard Ivanický
2006- Jaroslav Kubánek



„Bytovky“ v Rusíně

Obec je členem „Sdružení obcí Horního Slezska a severní Moravy“ a venkovského mikroregionu „Sdružení obcí Osoblažska“. V roce 2000 uzavřela smlouvu o spolupráci s městem Glubczyce v Polsku.

Z nedávné historie Rusína je také třeba uvést výstavbu obecních bytových domů, zavedení vodovodu a úpravní pitné vody. Soukromá zemědělská farma hospodaří s 850 ha půdy a 6 zaměstnanci. Zabývá se rostlinnou výrobou, chovem jelenovité zvěře a sportovních koní. V provozu je hospoda v budově obecního úřadu a malý obchod s potravinami. Fotbalový klub TJ Rusín, založený v roce 1969, oslavil 40.výročí svého založení.

S Hrozovou spojuje Rusín nejen společná farnost a úřad střediskové obce, ale také občanské sdružení Královský stolec. Sdružení zajišťuje kulturní a společenské akce, zábavné a turistické akce pro mládež, obnovuje drobné církevní stavby, výsadbu nových alejí kolem starých cest. Přispívá tak k celkovému oživení regionu stejně jako slibně se rozvíjející turistika a cykloturistika..

Zpracoval: Bohuslav Fajkus, 2009

Použité fotografie:

- historické (čb) – archivy Vladimíra Nejeze, občanského sdružení Královský stolec v Hrozové a Ericha Nitsche
- současné – Bohuslav Fajkus

Text listiny z roku 1331 o prodeji vsi Rusín

Ve jménu Páně amen. Poněvadž svědectví listin, jak se často dokazuje, překoná svědectví živých lidí a obsahuje připomínku věcí lidských, potvrzujeme proto my, Mikuláš, z Boží milosti kníže Opavský, slovy této listiny na věčné vědomí všem, že se k nám dostavili naši věrní, totiž Henzlín a jeho bratr Ješek, vskutku synové Ješka z Rusína, připojujeme se k plné radě svých přátel a zdravého rozumu a jejich ves zvanou Rusín se vším jednotlivým příslušenstvím, totiž s užitky, výnosy, úroky, důchody, příjmy, jakož i s poli obdělanými i neobdělanými, loukami, pastvinami, vodami, mlýny, rychtou, lesy, horami, stromy, údolími, robotami malými i velkými, nikoli bez práva a panování a všeho ostatního vlastnictví, které se kdekoli v dosahu hranic oné obce nachází, prodali našemu přemilému Hynkovi z Hlubčic za cenu řádnou, rozumnou a odpovídající, a již tento obnos od téhož Hynka celý dědičně přijali. Přenechávají tedy předřečenou ves Rusín se vším dříve zmíněným příslušenstvím témuž Hynkovi a jeho dědicům a zákonným nástupcům v přítomnosti nás a našich sudí ne omylem ani z donucení, nýbrž ze svobodné vůle do držení, jmění a vlastnictví a k pokojnému užívání, kdykoli a kolikrát se jim to bude zdát užitečné, přenášejíce navždy veškeré právo a panství, které jakožto následníci svého otce v dotčené vsi užívali, vzpomenuťmu Hynkovi a všem jeho nástupcům a dědicům jakožto pravým a zákonným pánům.

Jistě též předřečení dva bratři Henzlín a Ješek z Rusína se vším svým potomstvem často řečenému Hynkovi s jeho dědici a následovníky ve vzpomenuť vsi se vším jejím příslušenstvím dozajista nemají a nemohou v ničem jakkoli bránit, neboť všechno jejich zbraňování, odvolávání a právní podání bude pokládáno za naprosto bezcenné.

My ovšem připojujeme k tomuto nákupu, prodeji a dobrovolnému předání své plné svolení a blahovolný souhlas a mocí této listiny potvrzujeme, že předřečený Hynek od nás, našich dědiců a následovníků v celém jejich zákonném pořadí, tutěž obec, jak bylo řečeno, má mít, držet a dědičným právem navždy vlastnit.

K jistějšímu potvrzení toho všeho a k věčné paměti byla k tomuto dokumentu přivěšena naše větší pečeť. Dáno léta Páně tisícího třístého třicátého prvního, ve čtvrtek nejbližšího příštího po svátku sv. Jakuba apoštola. Svědky této věci jsou Dobeš, Bořuta z Heraltic, Thymo z Wydinbachu, Ulemman z Linavy, Bernard z Opal, Stašek a Slavata a jiní důvěryhodní.

Úplný text latinsky psaného originálu uloženého v Zemském archivu v Opavě, pobočka Olomouc.

Přeložil: Štěpán Kohout